

*Para la Biblioteca de
la Universidad del Cauca*

CONTRIBUCIONES
AL ESTUDIO DE *El autor.*
LA FAUNA DE
COLOMBIA

Popayán, abril 1945

Por F. CARLOS LEHMANN V.

Director del Museo de Historia Natural
de la Universidad del Cauca
y
Jefe de Ornitología
del
Instituto de Ciencias Naturales de
la Universidad Nacional de Colombia.



Separata de la
"Revista de la Universidad del Cauca"
N.º 6

Enero-Febrero-Marzo
Páginas 73 - 124

POPAYAN — COLOMBIA
Marzo 30 de 1945,

TALLERES EDITORIALES CASTILLO





00011706

~~05792~~

ZOOLOGIA

UN VENADO DEL SUBGENERO

PUDELLA

NUEVO PARA LA CIENCIA

Por F. C. LEHMANN V.
Director del Museo de Historia Natural
de la Universidad del Cauca,

PUDU (PUDELLA) MEPHISTOPHILES WETMOREI. *Subsp. nueva*

Tipo: un ♂ adulto en la colección del Museo de Historia Natural de la Universidad del Cauca, Popayán, N.º 3801 Col. *Lehmann*, en el Páramo de San Rafael, Puracé, Cauca, Colombia. Cordillera Central, alt. 3400 mts. Vertiente Occidental, Febrero 1.º de 1945.

Diagnosis: Semejante a *Pudu (Pudella) mephistophiles* de Winton, del Páramo de Papallacta, Ecuador, pero algo menor y bastante más oscuro, con las orejas más grandes.

Distribución: Solamente conocido de los páramos de la Cordillera Central de los Andes Colombianos, desde el Valle de las Papas al sur, hasta los páramos de Moras y las Hermosas al norte, pasando por los de Sotará, Puracé, Las Delicias y Guanacas. No tengo conocimiento de su presencia en otras regiones, aunque es probable que exista en el Páramo del Letrero hacia el noreste del Valle de las Papas y de allí puede extenderse un poco más al norte por ese ramal de la cordillera. Todas estas regiones se encuentran a alturas que oscilan entre 3.000 y 4.000 metros sobre el nivel del mar.

Descripción del Tipo: Color general negro-café oscuro. Pafas delanteras y traseras negras; cabeza casi negra salpicada con amarillento rojizo o anteadado sobre la frente y alrededor de la base de las orejas, parte posterior de las mejillas también salpicada con rojizo anteadado; el cuello y el resto del cuerpo son de un color general casi uniforme negro-café oscuro. Este color aparente se debe a que el pelo es blanco grisoso en la base (oculta), negro en el tercio exterior, excepto en la punta que es anteada rojiza. Orejas grandes y redondas de color negro en su lado exterior, cubiertas de pelo fino y corto, y cubiertas parcialmente en el lado interior con pelos largos blanquecinos algo ralos. El abdomen y los lados interiores de las piernas son de color rojizo amarillento cubiertos con largos pelos más suaves que en el resto del cuerpo;

axilas y lado interior de las patas delanteras amarillento pálido, los pelos de la cabeza y las patas son negros desde la base. El pelaje tiene una consistencia áspera y quebradiza como en *Mazama rufina*. Las patas delanteras son negras desde el codo para abajo y las posteriores desde el talón para abajo; el cuello y el resto del cuerpo casi de un color uniforme café-negro oscuro. La cola es muy corta (3 cms.)

Dimensiones del ejemplar fresco:

Largo total (nariz a cola por encima)	650 mm.
Alto en la cruz (sin casco)	320 "
Cascos delanteros	24 "
" traseros	26 "
Longitud de la oreja desde la base (lado posterior)	70 "
Cuernos desde la base	56-45 "
Iris " café. " " corona	48-38 "

Dimensiones del cráneo:

Longitud máxima por debajo	124 "
Ancho máximo	68 "
Longitud máxima de los nasales	23 "
Abertura antenasal (ancho)	15 "
Longitud de la serie molar (punto de inserción)	40 "
Cavidades incisivas palatales, largo	12 "
" " " ancho	5 "
Mandíbulas (longitud [máxima])	108 "
Longitud de la serie molar	46 "

Caninos superiores rudimentarios.

Tengo el mayor placer en dedicar esta nueva raza al distinguido hombre de ciencia doctor Alexander Wetmore, Director del Museo Nacional de los Estados Unidos, en prueba de mi admiración y amistad muy sinceras.

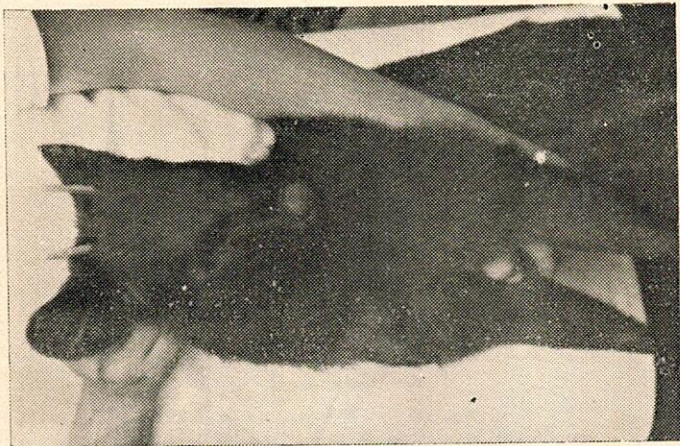
Según informaciones suministradas por el señor Tomás Ibarra, quien ha vivido durante varios años en el Valle de las Papas, allí son abundantes y con frecuencia se encuentran ejemplares casi completamente negros, por lo cual en la región los distinguen con el nombre de "Venado Chonta".

El doctor Guillermo León Valencia me informa que en las sabanas de Paletará él ha cazado ejemplares de este venadito de coloración rojizo subido (rojo-rosillo) y también ejemplares casi negros (negro-pavo). Por estas informaciones vemos que en esta especie como en otras de esta misma familia se presentan diferencias de coloración entre unos individuos y otros. Yo he visto personalmente un poco más de media docena de ejemplares todos de coloración oscura como la que describo más arriba. También me dice el doctor Valencia haber cazado ejemplares con cuernos muy largos y muy agudos, de bastante mayor longitud que los de nuestro ejemplar tipo.

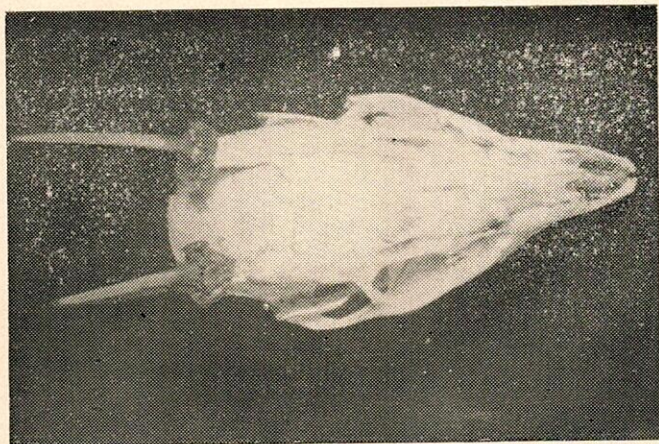
El nombre más generalizado para esta pequeña variedad de cérvido en todas las regiones donde se encuentra es el de VENADO CONEJO. Se les da este nombre por la costumbre que tienen de huir describiendo curvas caprichosas cuando se los caza con perros, como siguiendo un laberinto, y nó como lo hacen otros venados como los Mazama por ejemplo. Cuando están con los cuernos aún forrados les dan algunos nativos el nombre de Caciques por creerlos una variedad diferente.

Habitán en los matorrales tupidos de los páramos y en las sabanas pantanosas cubiertas de pajonal y frailejón (Espeletia) características de las altas cimas de la Cordillera Central de los Andes colombianos. Sobre sus costumbres es muy poco lo que se conoce. Parece que en ocasiones al verse acosado por los perros salta o sube a los troncos inclinados de los árboles que se proyectan sobre algún río, o sobre algún precipicio, para escapar de ese modo a su persecución.

Antes muy abundantes en la región del Páramo de Puracé y en las otras ya citadas, comienza ahora a escasear debido a que es muy perseguido por su carne por los habitantes de esas comarcas y a la facilidad con que se puede cazar. Con frecuencia son capturados vivos, pero no llegan a vivir largo tiempo en cautividad. Yo tuve uno vivo por espacio de dos meses y llegó a domesticarse notablemente. Mostraba gran afición por la leche. No podría decir cuál fue la causa de su muerte. El Maestro Guillermo Valencia en repetidas ocasiones me manifestó su fracaso al tratar de conservar estos diminutos ciervos en cautividad



Fotografía del tipo recién matado



Vista superior del cráneo

Fig. 1. The same as in Fig. 1.

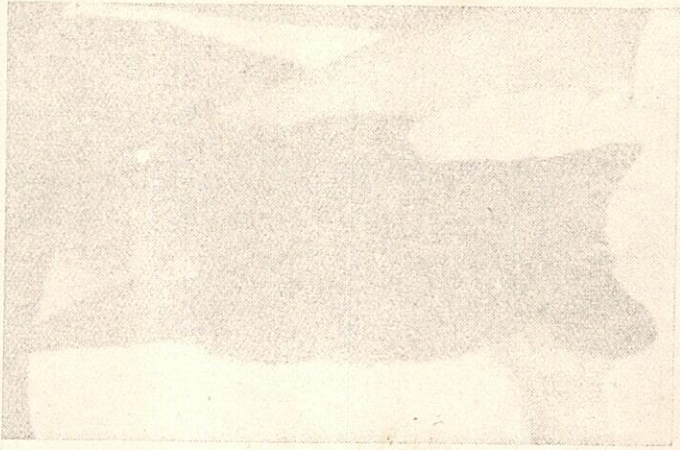
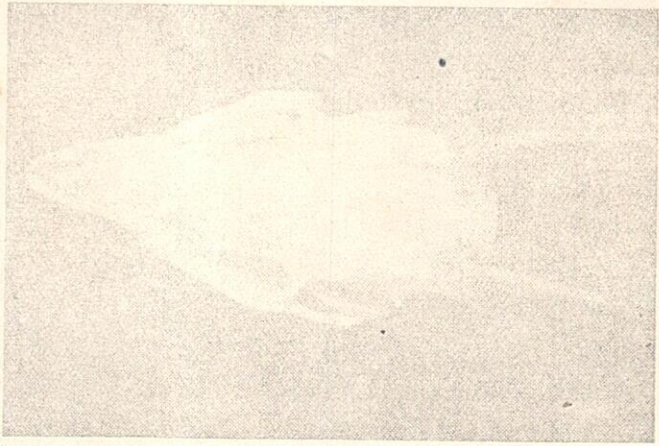
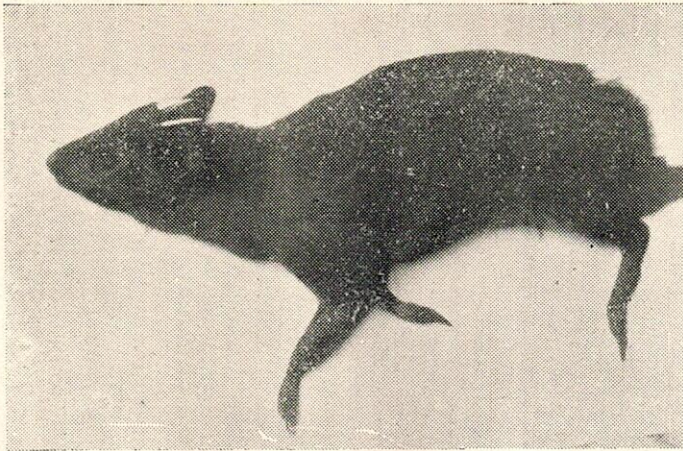
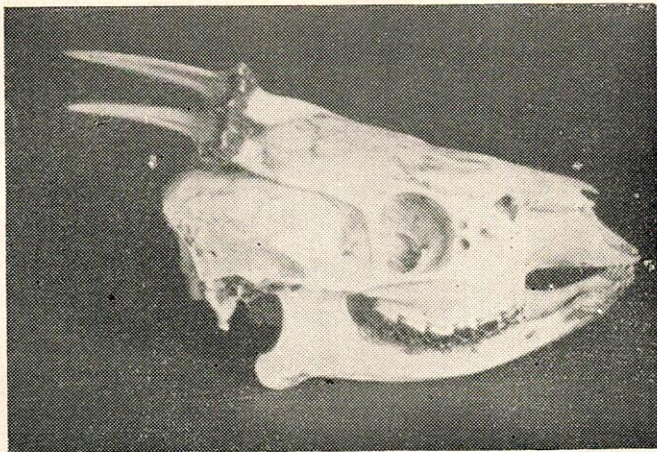


Fig. 2. The same as in Fig. 2.





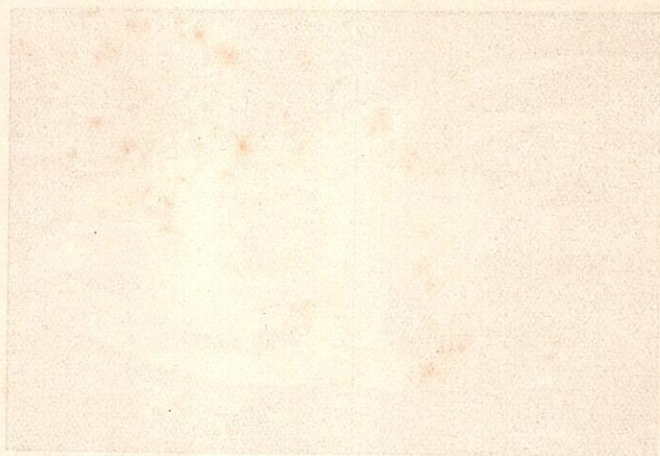
El ejemplar muerto tendido sobre el suelo



Vista lateral del cráneo
2

(Fotos Lehmann)

El ejemplo muestra la vida de Jesús



Vista lateral del cuadro (ver página)

por largo tiempo, aún en el mismo clima que ellos habitan en las cordilleras.

Muy sinceramente agradezco al doctor Alexander Wetmore el envío de copias exactas de las descripciones originales de esta especie y del *Pudu* de Chile, sin las cuales habría sido imposible la realización del presente trabajo. Así mismo agradezco a don Luis de Ascásubi de Quito, quien muy oportunamente me envió descripciones obtenidas del Profesor Gustavo Orcés, sobre los géneros *Pudu* y *Pudella*. El dibujo del corte transversal de los cuernos del *Pudella mephistophiles* del Ecuador enviado con estas descripciones es muy diferente de la forma que presenta en el mismo corte la variedad colombiana.

Un ejemplar hembra joven que existe en la colección del Museo de la Universidad del Cauca presenta esta misma coloración oscura y la característica de las orejas relativamente grandes, diferencia principal con la raza ecuatoriana. Este ejemplar proviene de la misma localidad de nuestro ejemplar tipo, y fue obtenida allá hace algunos años.

En un ejemplar hembra adulta, que acabo de examinar proveniente de la misma localidad, y coleccionado el 20 de febrero de 1945, el color general es bastante más claro que en el ejemplar tipo, apareciendo como con un tinte dorado sobre fondo negro, debido a la abundancia de puntas amarillentas en el pelaje y a la mayor extensión que ocupa este color en cada pelo. Las dimensiones de este ejemplar son algo mayores que las del tipo.

Largo total del ejemplar fresco	710 mm.
Alto en la cruz con casco	405 "
Cascos delanteros....	26 "
Cascos traseros....	27 "
Cola pelada (interna).....	45 "
" exterior con pelo.....	70 "

Las dimensiones del cráneo de este ejemplar son también ligeramente mayores que las del cráneo del tipo. Agradezco al señor Kjell von Sneidern su gentileza al permitirme examinar este ejemplar que pertenece a su colección.

ORNITOLOGÍA

RAPACES COLOMBIANAS

SUBFAMILIA

BUTEONINAE

Por F. C. LEHMANN V.
Director del Museo de Historia Natural



LA SUBFAMILIA BUTEONINAE

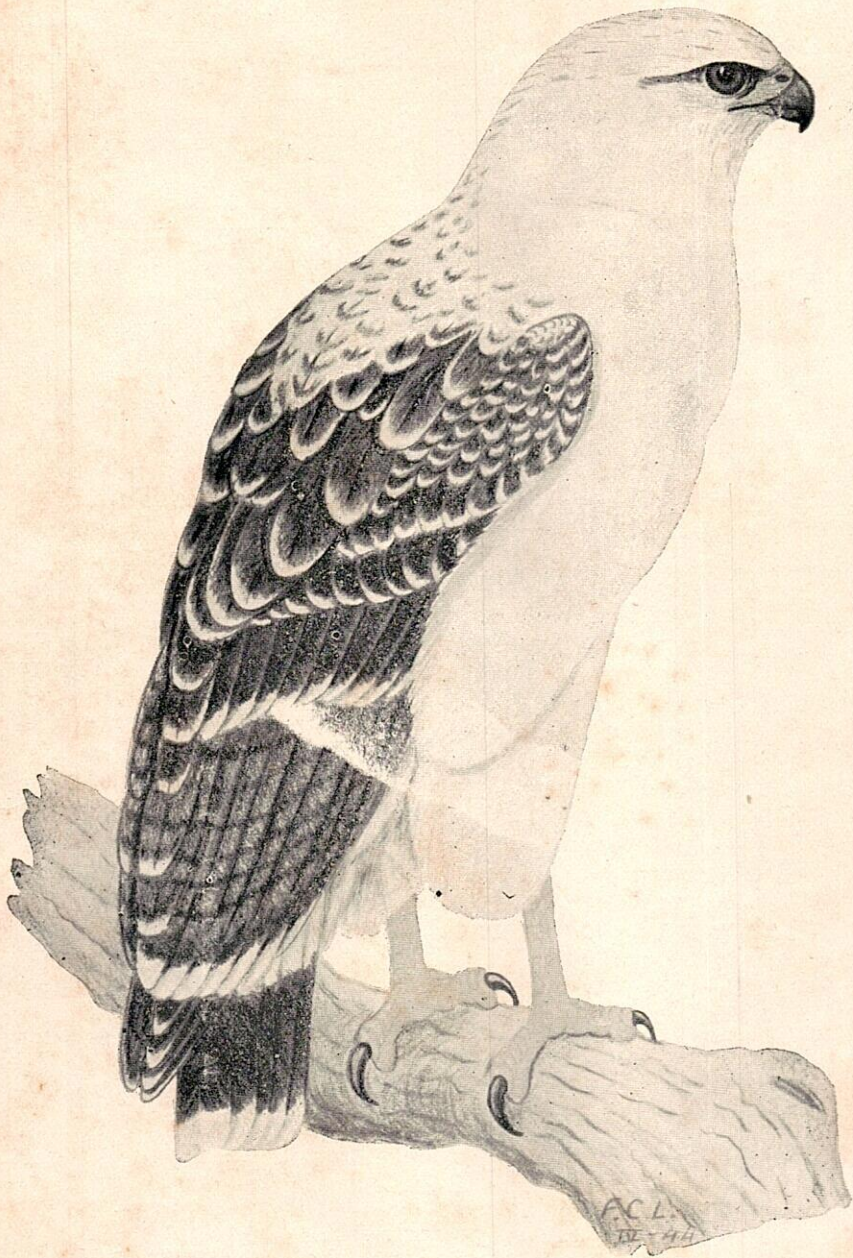
Este grupo de Aves Rapaces se encuentra representado en Colombia por 31 variedades entre especies y subespecies, de las cuales 1 pertenece al género *Geranoaetus*, 15 al género *Buteo*, 2 al género *Parabuteo*, 6 al género *Leucopternis*, 1 al género *Hypomorphnus*, 2 al género *Buteogallus*, 1 al género *Busarellus*, 1 al género *Urubitornis*, 1 al género *Morphnus* y 1 al género *Harpia*.

El género *Buteo* se halla representado por 10 especies y 5 subespecies. El género *Parabuteo* por 1 especie y 1 subespecie. El género *Leucopternis* por 5 especies y 1 subespecie. El género *Buteogallus* por 1 especie y dos subespecies. Los otros géneros están representados por una sola especie y varios de ellos comprenden solamente una especie.

Comunmente se denominan estas rapaces en Colombia bajo los nombres de Aguila para las formas mayores y Gavilán para las menores, agregándole algún nombre específico diferente en cada caso, que varía con la localidad.

La gran mayoría de las *Buteoninae*, son aves beneficiosas por sus costumbres y régimen alimenticio. Si exceptuamos a *Geranoaetus melanoleucus* y *Parabuteo unicinctus*, que se alimentan principalmente de aves, las demás especies de este grupo son muy útiles porque la base de su alimentación consiste en roedores, reptiles e insectos. En algunos casos aislados encontramos ocasionalmente que especies como *B. polycsoma* y *B. brachyurus* capturan palomas silvestres y pequeños pajaritos respectivamente, pero esto no es lo corriente. Solamente *G. melanoleucus* y *P. unicinctus* son aves cuya alimentación se compone principalmente de aves y de ahí sus nombres vulgares de Aguila gallinera y Aguila perdicera respectivamente. Estas dos especies con frecuencia se acostumbran a robar los pollos en los gallineros y muchas veces son destruidas especies beneficiosas de rapaces por inculparseles de las fechorías de las otras.

En los Estados Unidos, país que estudia a fondo sus problemas, se han levantado estadísticas muy com-



LEUCOPTERNIS A. ALBICOLLIS ♀ AD. $\frac{1}{3}$ del Tam. Nat.

pletas sobre las costumbres alimenticias de las Rapaces, comprobándose que la mayoría de las *Buteoninae* son aves altamente beneficiosas a la agricultura. El doctor A. K. Fisher en su bien documentado libro "The Hawks and Owls of the United States in their relation to Agriculture"—1893—, publicado por el Departamento de Agricultura de dicho país, demuestra claramente la utilidad de las rapaces para controlar las plagas de roedores e insectos nocivos al desarrollo de las plantaciones. El doctor T. Gilbert Pearson en el prólogo del libro "The Hawks of North América" del doctor J. B. May, publicado en 1935, refiriéndose a estas aves dice: "the United States Bureau of Biological Survey y la National Association of Audubon Societies y otras agencias, han estado ocupadas por más de treinta años procurando crear un mejor aprecio en el público por estas magnificas aves. Las activas campañas lograron conseguir una legislación protectora, y hoy treinta y un estados tienen leyes que protegen algunas de las rapaces más útiles.

La Asociación Nacional de Sociedades Audubon ha distribuído gran cantidad de su propia literatura y de la de otras organizaciones e individuos. Sus directores y agentes en el campo, en sus conferencias, han recalcado el valor económico de las Rapaces y han divulgado, por la prensa, numerosos artículos sobre la necesidad de conservar las rapaces". En este mismo libro el doctor May dice: "Qué es una rapaz? Qué pensamos cuando damos a un ave el nombre de gavilán? Para la generalidad de los labriegos ignorantes, una rapaz es un ladrón de sus corrales; para el cazador, el sportsman y el criador de aves, "plaga" que debe destruirse; para el fabricante de municiones y para el vendedor de artículos de caza, un ave no protegida y por consiguiente otro "blanco"; para el biólogo, un maravilloso ejemplo de adaptación para la vida en determinado lugar, una represión de los perjudiciales roedores, un control de la superproducción de seres generalmente útiles y un invaluable instrumento para conservar el "equilibrio de la Naturaleza"; para el ejército creciente de amantes de la naturaleza y aficionados al estudio de las aves, una de las más maravillosas e interesantes formas de la vida en las aves, merecedoras de protección en todo momento".

En trabajos míos anteriores publicados en la Revista de la Academia Colombiana de Ciencias Exactas

Físicas y Naturales, en "Pan" en la Revista de la Sociedad de Agricultores y en "Caldasia" siempre he expresado la necesidad de proteger estas aves útiles en su mayoría, pues de las 82 variedades de Rapaces hasta el momento encontradas en Colombia, solamente un reducido número representa las variedades perjudiciales.

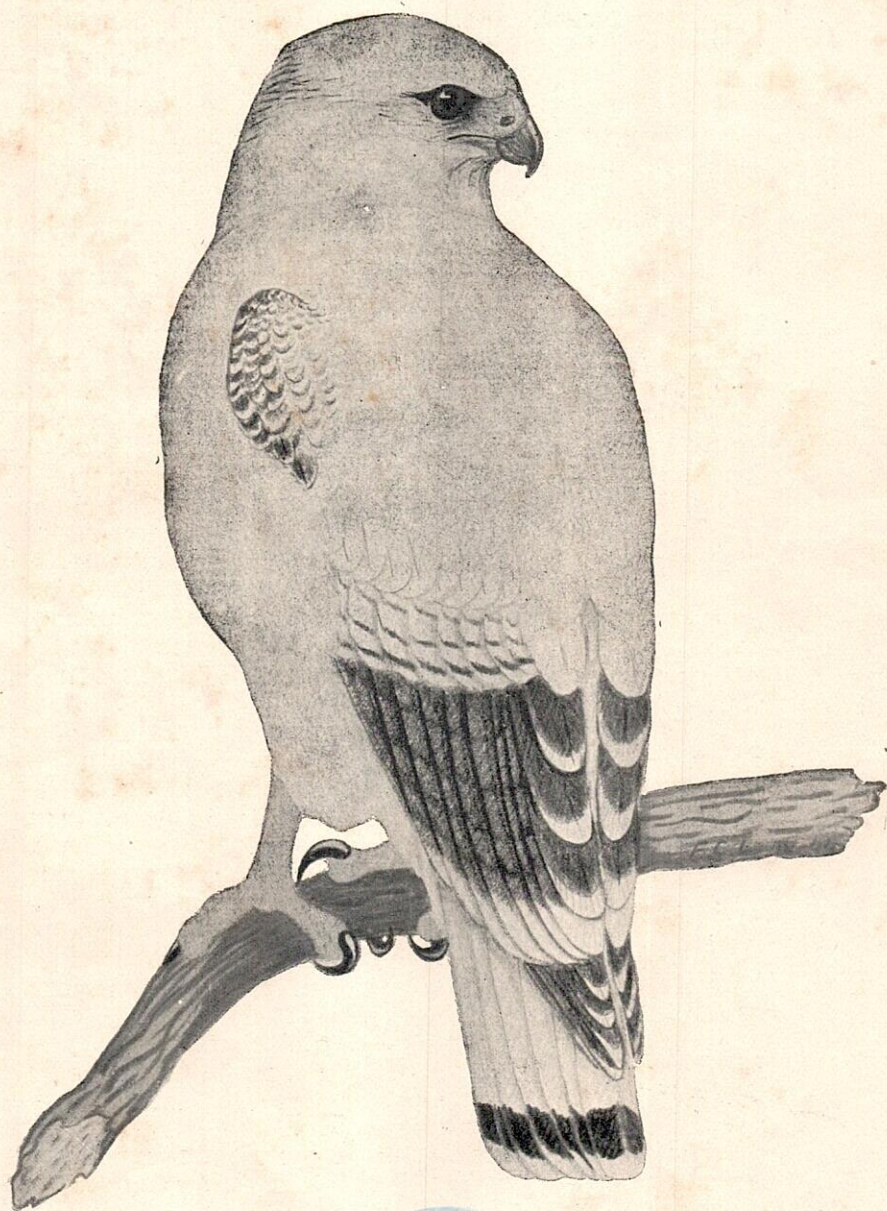
Este trabajo está encaminado a hacer conocer mejor este grupo de nuestras aves rapaces desde el punto de vista sistemático y biológico. No podemos amar lo que no conocemos, y en Colombia se desconocen lamentablemente las bellezas con que la Naturaleza ha querido regalarnos en la forma de millares de hermosas y útiles aves y animales de toda especie.

Las águilas son símbolo de poder y de libertad, su magnífico vuelo y su majestuosa presencia atraen la atención de todo el mundo y sin embargo nadie vacila en matar y destruir estas hermosas aves cuando la oportunidad se presenta. "Desde tiempos remotos se ha empleado el águila en los escudos, monedas y banderas. El emblema de la ciudad de Lagash en el tercer milenio antes de la Era Cristiana, fue un águila que era grabada en los pergaminos y escudos de los jefes y era llevada como un estandarte militar por el ejército. También aparece un águila en el escudo del Rey de Ur, y continúa en la forma bicéfala en las monedas de los Mahometanos, en las banderas de los príncipes Turcomanos y así hasta los tiempos modernos.

Para los primitivos griegos el águila era la mensajera de Zeus y la única ave que vivía en el cielo. Una fantasía basada talvez en el enorme poder de remontarse en el aire de estas aves. Un águila de plata parada sobre una lanza se colocaba en los estandartes de las Legiones Romanas, y este emblema ha sido usado muchas veces como una insignia de poder militar. Un águila aparece en el escudo de los Estados Unidos, en varias de sus monedas, así como también en los escudos de varios países europeos". (Weimore, The Book of Birds Vol. I. 1937, P. 129).

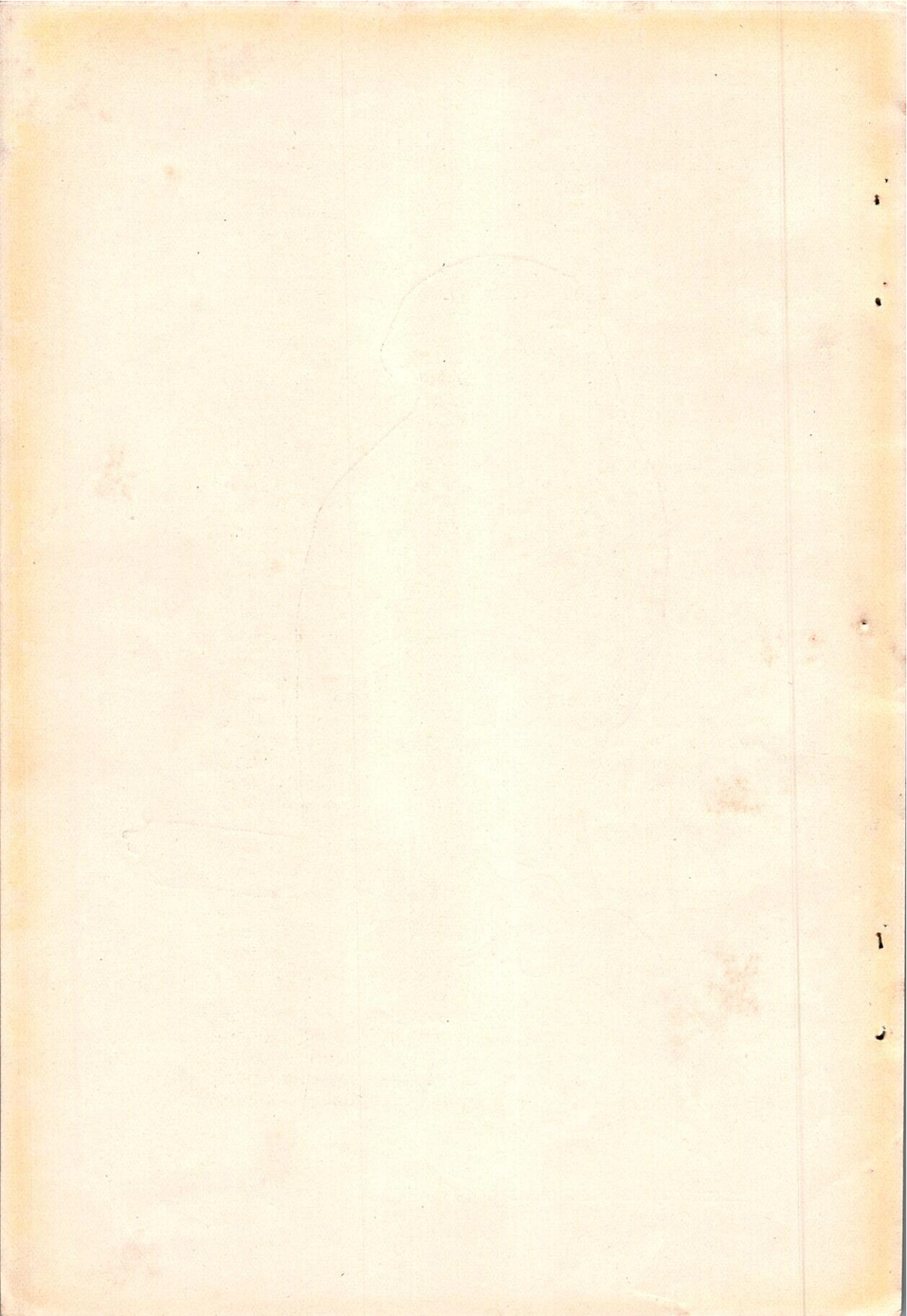
Al grupo de rapaces que nos ocupa en el presente trabajo pertenecen algunas de las más bellas águilas y gavilanes, cuyas costumbres, en muchos casos, no han podido estudiarse aún.

Esta subfamilia presenta un serio problema, especialmente en el grupo de los *Buteo albicaudatus*, B.



LEUCOPTERNIS ALBICOLLIS COSTARICENSIS ♀ AD. $\frac{1}{3}$ del Tam. Nat.





polyosoma y *poecilochrous*; los cuales muestran gran variedad de coloraciones y una distribución geográfica no bien definida hasta ahora.

Los autores más modernos han incluido en el género *Buteo*, los géneros *Rupornis*, *Buteola* y *Asturina*. Si se pueden suprimir tales géneros también podríamos suprimir el género *Leucopternis* e incluirlo en *Buteo*, pues estas aves guardan gran relación con el género *Rupornis*, en su forma exterior, su género de vida, y hasta en la semejanza del plumaje de los jóvenes y los adultos y la coloración de los ojos. La semejanza del plumaje entre jóvenes y adultos es especialmente notable en *Buteo (Rupornis) magnirostris*, cuyos individuos jóvenes se diferencian poco de los adultos en coloración y no poseen el plumaje listado verticalmente característico de los verdaderos *Buteos* suramericanos, semejándose en esto a *Leucopternis*, en los cuales el plumaje del joven se diferencia muy poco de el del adulto. Autores como Burmeister, Gray, Kaup, Cuvier y otros usaron el género *Buteo* para algunas especies de *Leucopternis*.

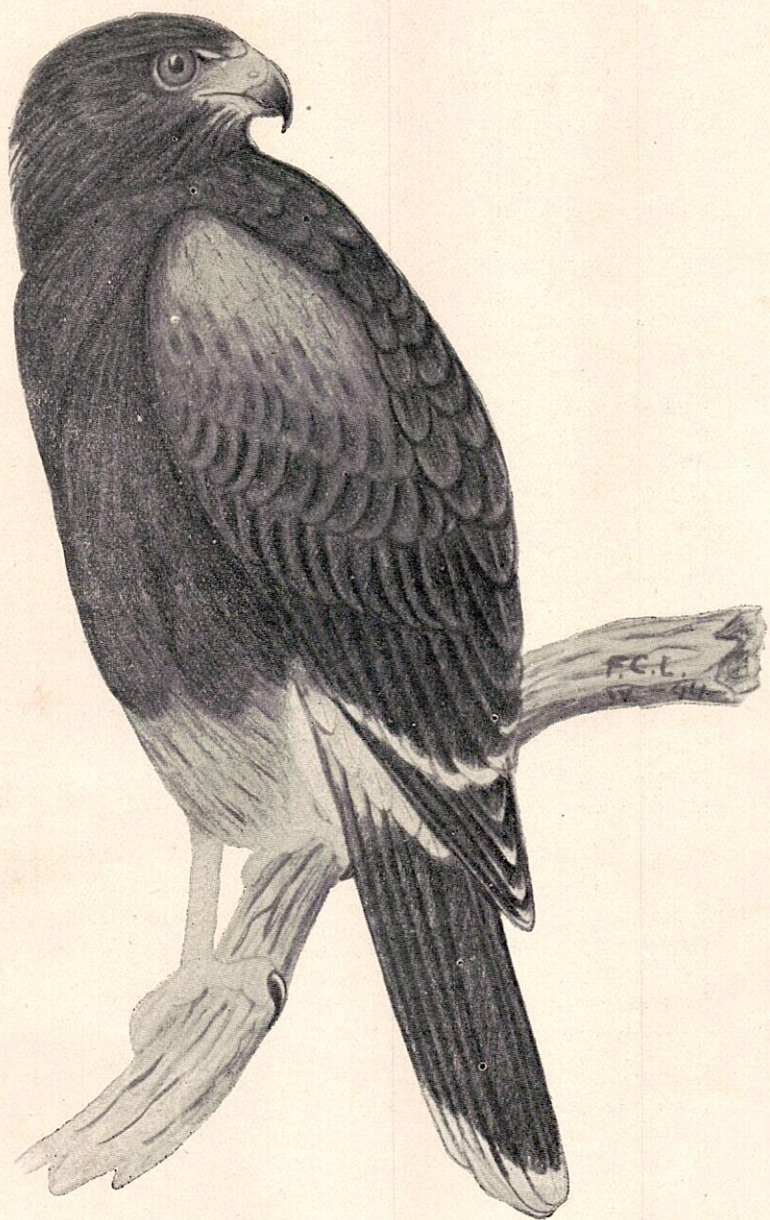
Mr. James Lee Peters en su obra "Check-list of the Birds of the World" I, p. 228, 1931, al incluir *Rupornis* en *Buteo* dice: "Y do not believe that *Rupornis* is generically separable from *Buteo*. *Magnirostris* appears to have its nearest affinities with *Buteo platypterus*; *ridgwayi* is undoubtedly not distantly related to *Buteo lineatus* while *leucorrhous* probably is not far removed from *Buteo brachyurus*". Considero que hay más semejanza entre *magnirostris* y *leucorrhous*, que entre aquel y *platypterus*, y más relación entre este último y *brachyurus*, que entre éste y *leucorrhous*. *Asturina* tiene mucha semejanza con *Rupornis* y creo con el doctor Wetmore—Proc. of the U. S. Nat'l. Museum Vol. 89, N.º 3105, p. 532, 1941,—que habiendo incluido a *Rupornis* en *Buteo*, "no hay caracteres para mantener a *Asturina* como un género aparte de *Buteo*". Además estas aves, *Rupornis* y *Asturina*, se asemejan mucho en vida, por sus costumbres, manera de volar etc. que es muy diferente de las de *platypterus* y *brachyurus* o de cualquiera de los otros *Buteos*.

No incluyo en esta subfamilia los géneros *Oroaetus*, *Spizastur* y *Spizaetus* que también se encuentran en Colombia y que algunos autores modernos y entre ellos Peters incluyen entre las *Buteoninae*, siguiendo en esto a otros ornitólogos notables, porque considero

que el carácter del tarso emplumado es suficiente para separarlos de sus parientes de tarsos desnudos. Además existen otras características notables que apoyan esta separación. Por consiguiente dejo a estos géneros incluídos en la subfamilia de las Aquilinae.

A continuación anoto las especies y subespecies sobre las cuales tratará el presente trabajo:

<i>Geranoaetus melanoleucus meridenses</i>	Aguila real o gallinera.
<i>Buteo albicaudatus hyospodius</i>	„ coliblanca.
<i>Buteo albicaudatus colonus</i> . . .	„ pechiblanca. Tejé.
<i>Buteo albicaudatus exiguus</i> . . .	„ langostera.
<i>Buteo poecilochrous</i>	„ negra coliblanca.
<i>Buteo polyosoma</i>	„ de espalda roja.
<i>Buteo albonotatus abbreviatus</i> .	Gavilán negro.
<i>Buteo swainsoni</i>	Aguila de swainson.
<i>Buteo platypterus platypterus</i> . .	„ chillona.
<i>Buteo magnirostris ruficauda</i> . .	Gavilán.
<i>Buteo magnirostris insidiatrix</i> . .	„ Ota gris, rapiño.
<i>Buteo magnirostris ecuadorien-</i> <i>sis</i>	„ gris o común.
<i>Buteo magnirostris magniros-</i> <i>tris</i>	„ paloma.
<i>Buteo leucorrhous</i>	„ negro.
<i>Buteo brachyurus</i>	Aguilucho.
<i>Buteo nifidus nifidus</i>	Ota jabada. Gavilán gris
<i>Parabuteo unicinctus harrisi</i> . . .	Aguila perdicera. G. an-
	dapié.
<i>Parabuteo unicinctus unicinctus</i>	„ „ Guamán.
<i>Leucopternis albicollis costari-</i> <i>censis</i>	„ blanca culebrera.
<i>Leucopternis albicollis albicollis</i>	„ „
<i>Leucopternis semiplumbea</i> . . .	Gavilán blanco.
<i>Leucopternis plumbea</i>	„ plomo o plomizo.
<i>Leucopternis schistacea</i>	„ azul.
<i>Leucopternis princeps zimmeri</i>	Aguila de Zimmer.
<i>Hypomorphnus urubitinga uru-</i> <i>bitinga</i>	„ chula o negra, gua-
	pipi.
<i>Buteogallus anthracinus anthra-</i> <i>cinus</i>	Gavilán jaibero.
<i>Buteogallus anthracinus subtilis</i> .	„
<i>Busarellus nigricollis nigricollis</i>	„ mono. Indio viejo.



PARABUTEO UNICINCTUS AD. $\frac{1}{3}$ del Tam. Nat.

Urubitornis solitaria	Guamán real. Aguila azul.
Morphnus guianensis	Aguila churuquera. Gavilán.
Harpía harpyja	Aguila monera. Agui-arpía.

CLASE — AVES

Subclase NEORNITHES
Superorden NEOGNATHAE
Orden FALCONIFORMES
Suborden FALCONES
Superfamilia FALCONOIDEA
Familia ACCIPITRIDAE
Subfamilia BUTEONINAE

Género GERANOÆTUS Kaup.

Geranoæetus melanoleucus meridensis Swann.

Geranoæetus melanoleucus meridensis. Swann, Syn.,
Accip. Ed. 2, 1922, p. 68, (Nevada, 3000 metros,
Mérida, Venezuela).

Distribución: Andes de Mérida, Venezuela y las cordilleras Oriental y Central de Colombia y posiblemente Ecuador, en alturas de 1700 a 3500 metros sobre el mar.

Esta variedad de águila es frecuente en los climas fríos y medios de las cordilleras Oriental y Central de Colombia donde se la conoce con los nombres de águila real, águila gallinera, águila rucia, águila de montaña etc.

Caracteres: Es esta un ave de tamaño grande. Longitud total ♀ ad. 625; ala 533; cola 252; culmen 38; tarso 110 mm. Puracé, Cauca. ♂ jov. Longitud total 630; ala 490; cola 290; culmen 35; tarso 112 mm. Puracé, Cauca. ♀ jov. Largo total 700; ala 513; cola 305; culmen 40; tarso 116 mm. Quintana, Cauca. Swann da para esta raza las siguientes dimensiones: ♂ ala 455-468; ♀ ala 480-520 mm. Por estas dimensiones podemos ver que nuestros ejemplares son ligeramente mayores que los medidos por Swann, pero son menores que las dadas por este mismo autor para la raza típica que se supone distribuida más al sur: Longitud total 710; ala ♂ 497; ♀ 541; cola ♂ 250; ♀ 280; tarso 106 mm.

He tenido oportunidad de observar más de unos treinta ejemplares de esta águila en diferentes fases de coloración y en diferentes edades. Algunos he conservado vivos durante varios años.

Adulto - Cabeza por encima, nuca y escapulares negro pizarra, las plumas de la nuca y de la espalda parecen ligeramente marginadas de ceniciento. Hombros y coberteras mayores y menores de las alas gris ceniza listadas transversalmente con bandas irregulares más oscuras y listas asilares negras, las coberteras mayores tienen además hacia la punta una banda oscura más ancha y están marginadas ligeramente en la punta de blanco sucio. Las secundarias y las primarias gris ceniza listadas transversalmente con barras onduladas gris negras y hacia el final presenta una ancha banda de este mismo color que va aumentando hacia las primarias, que presentan una punta negra, color que se extiende hacia arriba sobre todo en la pina interior. Rabadilla superior igual que los hombros y va obscureciéndose hacia abajo hasta que las coberteras supracaudales son negras pizarra la mismo que la cola. El extremo de las coberteras mayores presenta un angosto margen blanquecino. Las caudales tienen margen grisoso blanquecino más notorio. Mejillas, barbilla y garganta gris ceniza claro formando un área muy visible, todas las plumas con líneas asilares negras. Una ancha banda que ocupa la parte superior del pecho negra pizarra; algunas de las plumas de esta parte tienen las agudas puntas blancas, dándole un aspecto punteado. Parte inferior del pecho, flancos y abdomen blancos listados transversalmente con finas barras irregulares café negras, que disminuyen en intensidad con la edad. Las tibias bien emplumadas igualmente listadas, pero con líneas más finas. Coberteras subcaudales, barreteadas con líneas más gruesas y las más grandes casi negras barreteadas de gris y marginadas de blanco. Coberteras subalares blancas listadas con finas barras irregulares, las más grandes grises, barreteadas de negro café. Primarias y secundarias por debajo grises con 12 barras y un ancho margen gris negro o negro café, las secundarias ligeramente bordeadas de blanquecino en el extremo. Las tibias de ejemplares adultos, pero no muy viejos, manchadas con castaño rojizo en el lado interior, en los más viejos las tibias son completamente blancas y finamente barreteadas.

Iris castaño claro; cera amarillo verdosa, comisuras amarillas, patas amarillo cromo, cejas amarillas.

Los machos adultos son ligeramente más claros que las hembras y bastante más pequeños.

Joven - Color general por encima café oscuro, con una ceja sobre los ojos amarillenta rojiza y manchada con este mismo color la nuca y parte de las escapulares. Las plumas de esta última parte son más negras que el resto. Por debajo amarillento rojizo densamente pintado de café oscuro. Tibias amarillentas densamente barreteadas de café oscuro. Esta coloración varía con la edad y en el segundo año empiezan a oscurecerse hasta que para el tercer año parecen casi totalmente negros. La cola en los jóvenes de esta especie como en otras rapaces es más larga que la de los adultos, de un color gris cafésoso con barras irregulares que en los más jóvenes llegan a más de 20 y van disminuyendo con la edad. En el segundo año aparece en los hombros una coloración amarillenta rojiza barreteada que recuerda ya el plumaje del adulto. La cola empieza a acortarse y a oscurecerse. Las alas plegadas no llegan sino hasta unos 5 ó 6 centímetros del extremo de la cola, mientras que en los adultos la sobrepasan por 4 ó 5 centímetros.

Es esta una de las más hermosas águilas en vuelo y le gusta hacer ostentación de su magnificencia y habilidad elevándose a grandes alturas, para lo cual aprovecha las fuertes corrientes de aire propias de los inaccesibles cañones de rocas que constituyen su habitat favorito. Es por lo general silenciosa, excepto cerca de su nido o de los lugares donde acostumbra dormir. Al acercarse alguien lanza su peculiar y fuerte grito que ya Gibson en 1870, describe como "una salvaje carcajada humana" y es esto en realidad lo que semeja el grito de estas águilas, pero él dice que solamente lo hace cuando vuela. Yo las he escuchado muchas veces mientras están paradas sobre las rocas o sobre algún árbol, en la vecindad de sus nidos, especialmente cuando tienen polluelos que están empezando a volar.

Nunca he visto un nido de estas águilas sobre los árboles ni tengo noticia de que lo construyan so-

bre los árboles. Todos los nidos observados han estado colocados en los puntos más innaccessibles de enormes paredes de roca, generalmente sobre algún saliente o en una pequeña cueva a alturas de más de 100 metros sobre el fondo del abismo. Con frecuencia escogen rocas que miran sobre algún río. Por este motivo no he podido ver ni obtener huevos. Por lo general sacan de uno a dos polluelos cada vez, lo que ocurre por lo regular entre abril y julio.

Muy temprano empiezan su caza, y las he visto a las 5¹/₂ de la mañana ya dedicadas a buscar su alimento. Al medio día regresan a su roca para descansar, despiojarse y asolearse tranquilamente fuera del alcance de cualquier intruso. Se acuestan sobre la roca para asolearse primero de un lado y luego del otro. A veces extienden un ala para calentarla. En la tarde vuelven a volar en busca de alimento, que está constituido principalmente por aves y pequeños mamíferos, regresando a dormir entre las cinco y las seis de la tarde. En las lagunas de los páramos atacan a los patos característicos de ellas, *Nettion andium* y *Eristmatura ferruginea*, también a las gallinetas de agua *Fulica*, y en tierra a los conejos de los pajonales característicos de nuestros páramos, a las torcazas *Columba albilinea* y en las vecindades de las casas suelen acostumbrarse a robar los pollos pequeños y medianos. Cuando esto ocurre es tan tenaz que se presenta como un rayo y ante el asombro de los presentes se lleva en las potentes garras a su víctima. Yo las he visto arrebatarse un pollito a pocos metros de distancia de donde me encontraba yo. Son sí menos atrevidas que *Spizaetus ornatus*—Lehmann en "Caldasia", Vol. 2, N.º 9, 1944, p. 413—la cual se queda posada en el suelo o sobre un tronco cercano esperando que salga su víctima cuando falla el primer golpe. Los pavitos pequeños por ser algo tontos son una de las presas favoritas del águila real. Los campesinos de las regiones donde ella habita la temen con razón, pues diezma sus gallineros.

Es uno de los espectáculos dignos de presenciarse el vuelo de estas águilas cuando están jugando, o enseñando a volar a sus polluelos. Cuando ya los aguiluchos han hecho sus primeras azañas en el aire y están un poco fuertes los obligan a elevarse a gran altura poniéndose por debajo de ellos, luego los dejan volar a sus anchas durante un rato; de repente se

lanzan sobre ellos como una flecha obligándolos a descender verticalmente y cuando ya se aproximan al suelo los dejan, pero si ven que van a estrellarse los alcanzan y los sujetan con las garras para ayudarles a recuperar altura. Esto he podido observarlo en repetidas ocasiones en la región de Puracé en el Cauca donde estas águilas son aún algo abundantes. El hermoso contraste de su plumaje que a distancia parece como gris plateado sobre las lomas verdes o los oscuros bosques la destacan en seguida. Cuando vuela sobre el cielo su imponente figura es inconfundible, sus anchas alas y su modo de volar, además su gran tamaño la distinguen de todas las otras aves que se encuentran en las mismas regiones que ella frecuenta. Cuando el viento es fuerte se estaciona inmóvil sobre un sitio escudriñando con su potente vista todo lo que hay debajo desde alturas que varían entre 30 ó 40 metros y 500 o más. En ocasiones se eleva tanto que casi desaparece a la vista. Sube y baja verticalmente sin hacer el más leve movimiento con las alas, aprovechando el viento.

Cuando descubre una posible presa cierra casi completamente las alas y se precipita hacia ella como un rayo. Por lo general no devora su víctima donde la coge, sino que la lleva a un sitio apartado tratando de poner entre ella y sus posibles perseguidores un río o una quebrada, lo cual no es difícil en los sitios que ella frecuenta. Acostumbra posarse en el suelo, o sobre alguna roca, mientras devora su presa. Rara vez sobre los árboles.

Cuando alguien se aproxima a su nido y en éste hay algún polluelo, se expone aproximándose y chillando para atraer la atención del intruso y tratar de ese modo de alejarlo del nido. En ocasiones, durante estas maniobras, yo he herido a estas aves y aún así persistían en su tarea de tratar de alejarme del nido. Solamente al sentirse gravemente heridas se van y no regresan.

Cuando algún cernicalo *Falco sparverius*, o alguna tiránida *Orodynastes* o *Tyrannus* la acosan, se defiende aleteando vigorosamente, o remontándose a gran altura si la persecución persiste.

En cautividad llegan a domesticarse notablemente como la mayoría de las rapaces y son muy dóciles y simpáticas. Les fascina el pescado y tuve una que comía hasta las sardinas de latas preparadas en aceite.



GERANOAETUS MELANOLEUCOS MERIDENSIS ♀ AD. $\frac{1}{4}$ del Tam. Nat.

Contestaba con un pío al llamarla por su nombre y acudía volando muy contenta a recibir su ración de comida.

Estas águilas adquieren el plumaje gris del adulto entre el 3.º y el 4.º año de edad. Entre el segundo y el tercer año son muy oscuras casi negras, o tal parecen volando a distancia, y por esta razón los campesinos las toman por una especie diferente y les dan el nombre de águila de montaña.

GENERO **BUTEO** LACEPEDE

Incluye:

TACHYTRIORCHIS.
RUPORNIS
BUTEOLA y
ASTURINA

Buteo albicaudatus hyospodius Gurney

Buteo hyospodius Gurney, Ibis, pl. 3, 1876, p. 73.
(Medellín, Colombia).

Buteo albicaudatus sennetti Allen, Bull. A. M. N. H.,
5, 1893, p. 144; Swann, Monogr. Bds. Prey, I, pt.
7, 1928, p. 418.

Buteo albicaudatus hyospodius Peters, Check-list
Bds. World, I, 1931, p. 228; May, The Hawks of
North América, 1935, p. 53; Bent, Life Histories of
North American Birds of Prey, I, 1937, p. 216;
Phelps, Las Aves de Perijá, 1944, p. 281.

Distribución: Sudoeste de los Estados Unidos,
(Bajo Valle del Río Grande) hacia el sur a través de
Méjico y América Central hasta el noroeste de Sur
América en los Andes de Colombia y Mérida, Vene-
zuela (Peters, 1931). Otros dan solamente el occiden-
te de Colombia como límite de su área de dispersión,
sin mencionar Venezuela.

Yo he obtenido ejemplares de esta raza en los
alrededores de Popayán, y he visto algunos otros de
la región de El Tambo, Cauca, al occidente de Popa-
yán. Últimamente se han obtenido ejemplares en San
Francisco, norte del Departamento del Cauca, y en
Boquerón, Río Sumapaz, Tolima; también Mr. M. A.
Carriker, Jr. obtuvo dos ejemplares en Tierra Nueva,
Sierra de Perijá, Departamento del Magdalena en 1941,
sobre los cuales me informa el doctor Wetmore en
carta que cito al tratar la forma *colonus*, y Mr. W. H.
Phelps, en su trabajo sobre Las Aves de Perijá, Vene-
zuela, cita un ejemplar observado en esa comarca, pe-

ro duda de su identificación correcta. Yo creo que es correcta ya que en Tierra Nueva del lado colombiano de la Sierra de Perijá se obtuvieron ejemplares cuya identidad está comprobada por el doctor Wetmore.

Caracteres: Largo total ♀ 510; ala 440-458; cola 170; tarso 85; culmen 33,5 mm.; ♂ ala 412-418 mm.; iris café oscuro; cera amarillo verdosa; patas amarillo cromo.

Adulto—Partes de arriba gris azulado oscuro o apizarrado ceniciento, hombros y parte de las escapulares ferruginosas o rojizas; alas con rémiges negruscas; partes inferiores blancas ligeramente listadas con barras delgadas oscuras en los flancos y sobre las tibias; rabadilla y cola blancas, algunas veces ligeramente listadas suavemente con barras oscuras; la cola con una ancha banda subterminal negra, las barras más finas e irregulares que en *B. a. albicaudatus*. La hembra adulta es por lo general más oscura y el color rojizo herrumbre de los hombros y escapulares más extenso; coberteras superiores de la cola blancas ligeramente listadas, las inferiores completamente blancas; garganta blanca o cenicienta. Los ejemplares (♀♀) de San Francisco, Río Cauca y Boquerón, Río Sumapaz, tienen la cabeza, lados de la cara, garganta, nuca y espalda, pizarra ceniciento; escapulares más oscuras y pintadas de rojizo ferruginoso, pero de menor extensión, aunque más ancha que en ejemplares blancos de *B. poecilochrous*, y de coloración menos intensa que en esta especie. Parte inferior de la garganta pecho y resto de las partes inferiores completamente blancas ligeramente listadas en los flancos y en las tibias con barras irregulares oscuras; lados del pecho igual que la cabeza, pizarra ceniciento; cola blanca con ancha banda subterminal negra y listada transversalmente por angostas barras irregulares negruscas; cola por debajo completamente blanca con banda subterminal negra; rabadilla blanca listada con barras irregulares angostas de color de pizarra oscuro y salpicadas del mismo color y parduzco. Coberteras supracaudales blancas y listadas en la misma forma que la rabadilla; coberteras subcaudales blancas. Estos son individuos completamente adultos.

Todos estos ejemplares son de coloración más clara que los de *exiguus* que he tenido oportunidad

de examinar (25 en total). También se diferencian de los de *colonus* de la Guajira por su mayor tamaño y por ser algo más oscuros.

Adulto - (Fase oscura). Esta fase se caracteriza por una coloración gris clara o cenicienta plumiza uniforme por encima y por debajo, sin las zonas rojizas de los hombros, pero conservando la cola como en la fase normal. Esta coloración es menos frecuente; de cinco ejemplares observados al tiempo, en la región de Boquerón citada, solamente un macho adulto la tenía. (Noviembre 10 de 1944).

Joven - Color general por encima negro, o café muy oscuro, coberteras superiores de la cola bordeadas de rojizo, las más largas blancas listadas de rojizo; las plumas centrales de la cola color pizarra, las demás café mate en el lado exterior y cenicientas en el lado interior, todas listadas transversalmente de café oscuro, pero sin notarse la banda más ancha subterminal; por debajo negro muy oscuro, el centro del pecho ocráceo o amarillento y notablemente pintado con negro; abdomen y tibias listados con anteadado rojizo. Ciertos individuos jóvenes son más claros y más pintados por debajo y tienen las plumas del abdomen y las tibias listadas y amarginadas de blanco en vez de anteadado rojizo, al parecer esta fase es el plumaje del segundo año. Algunos individuos en el primer año son muy oscuros, pero en esta especie no hay un verdadero melanismo, sino que existen ejemplares con el pecho y el abdomen grises como en *B. polyosoma* en el estado adulto,

Esta raza ha sido considerada por algunos ornitólogos como una fase de *B. a. colonus*, y por otros como de *B. a. exiguus*. Considero que existe más afinidad entre *B. a. colonus* y *B. a. hypospodius*, que entre éstos y *B. a. exiguus* al cual considero más íntimamente relacionado con *B. a. albicaudatus*. También fue considerado por el doctor Stresemann como sinónimo de *poecilochrous*, pero él mismo reconoció pronto las diferencias que hay entre estas dos especies, en tamaño, fórmula alar y la longitud de la cola que es más corta en la presente, por lo cual fue incluida en el grupo de *albicaudatus*.

En esta variedad como en todas las formas de *albicaudatus*, los individuos jóvenes presentan una co-

loración casi negra o muy oscura, mientras que en *polyosoma*, los jóvenes presentan plumajes más pardos y con tintes rojizos en la parte de arriba y plumajes barreleados por debajo, caracteres estos que sirven para diferenciar las dos razas en ejemplares jóvenes, puesto que ambas especies tienen la misma fórmula alar.

En la plancha en colores del Mayor Allan Brooks publicada en "The Hawks of North America" está magistralmente representada esta raza en plumajes de adulto y joven, y allí se puede ver muy bien la característica más notoria de esta forma que es la garganta blanca en ejemplares bien adultos. Sin embargo véase lo que sobre este detalle digo al tratar del *B. a. exiguus*, pues creo que es un caso de interés y posiblemente observado por otros en individuos de la presente forma o de *colonus*.

El habitat favorito de la presente forma en Colombia lo constituyen las lomas cubiertas de pajonal o matorrales en regiones semiáridas. Las veces que he tenido oportunidad de observarlos en la altiplanicie de Popayán, he visto que lo mismo frecuentan los potreros abiertos y los bosques, como las faldas escarpadas de las cordilleras, pero son más abundantes en las regiones de terreno quebrado y de clima cálido, donde puede verse planeando en grandes círculos a bastante altura, otras veces parado sobre los árboles secos o sobre cualquier eminencia del terreno o sobre alguna piedra afisvando su presa. Es muy conspicuo por su coloración que lo destaca a distancia por el contraste de su blanco pecho o la blanca cola sobre el firmamento o la vegetación. Al aproximarse alguien emprende un vuelo calmado aleteando lentamente, y algunas veces dejando oír su grito peculiar que remeda una carcajada semi-humana interrumpida, como burlándose de quien quizo aproximarse demasiado.

El señor K. von Sneidern los ha visto llegar en pequeños grupos de tres o cuatro, cuando en la época de verano quemán las lomas de paja en la región de El Tambo, para hacer presa sobre las alimañas que huyen del fuego, especialmente lagartos, culebras, ratones e insectos.

Al parecer los individuos observados a mediados de noviembre (1944) en la región de Boquerón estaban preparándose para anidar, pues una pareja de machos

se trabaron en feroz lucha por una hembra de coloración normal. El macho de coloración oscura fue el vencedor y cuando el vencido emprendía la fuga la hembra lo atacó también. En dos días que permanecí observándolos no se volvió a presentar por esas comarcas el vencido. Se atacaron violentamente en el aire y agarrados por las patas llegaban casi hasta el suelo, entonces se soltaban para agarrarse nuevamente. Unas veces uno y otras el otro parecía ser el más fuerte colocándose arriba. Mientras tanto la hembra observaba el combate desde alguna distancia describiendo grandes círculos al parecer poco interesada en lo que pasaba.

Los hábitos alimenticios de esta raza se parecen a los de la mayoría de los Buteos, siendo más bien beneficiosos que nocivos, por incluir en su dieta reptiles, roedores, insectos y muy raramente aves. El ejemplar obtenido en Boquerón tenía en el buche una rata. Un ejemplar que tuve por varios meses vivo y en relativa libertad en un solar grande en compañía de otras aves rapaces, un día que estuvo ambreado mató a un milano gris (*Ictinia plumbea*) compañero de cautiverio, y se comió únicamente la cabeza. Mr. A. C. Bent en su libro "Life Histories of North American Birds of Prey" I, 1937, p. 220, cita a Mr. Burrows quien escribe: "Esta especie se alimenta de conejos y ratas de monte, en realidad he encontrado que su dieta está limitada casi únicamente a conejos... Yo no he encontrado ninguna prueba de que ellas se alimenten en ningún tiempo de aves". Mr. Bent dice: "Otros observadores han encontrado ratas, perdices, culebras, lagartos, sapos, saltamontes y escarabajos entre el alimento de esta águila".

Aunque la localidad tipo de esta forma es Medellín, esta águila no es muy abundante en Colombia. Los ejemplares cazados y observados en el Departamento del Cauca no pasan de 10 y generalmente se las encuentra únicamente como aves de paso o individuos solos muy de vez en cuando. En regiones más al norte parecen ser permanentes y los campesinos de la región de Boquerón me informaron que estas águilas tenían un nido en un árbol seco del otro lado del río, pero esto no lo pude comprobar personalmente.

BUTEO ALBICAUDATUS COLONUS Berlepsch

Buteo albicaudatus colonus Berlepsch, Journ. f. Orn., 40, 1892, p. 91, (Isla de Curazao).

Buteo albicaudatus subsp. Todd-Carriker, Ann. Carnegie Mus., 14, 1922, p. 150.

Buteo albicaudatus hyospodius Swann, Monogr. Bds. Prey, 1, pt. 7, 1928, p. 419; Rohl, Aves de Rapiña Diurnas de Venezuela, 1933, p. 55.

Buteo albicaudatus colonus Peters, Check-list, Bds. World, 1, 1931, p. 228; Fernández, Benedetti y Phelps, Las Aves de Margarita, 1940, p. 17; Barnés y Phelps, Las Aves de la Península de Paraguaná, 1940, p. 18; Gilliard, Bull. Am. Mus. Nat. Hist., 77, 1941, p. 458.

Distribución: Peters da a esta raza la siguiente distribución: "Colombia, al oriente de los Andes, hasta Surinam; también las islas de Aruba, Bonaire Curazao y Trinidad". Considero que esta es una raza restringida a las regiones áridas de la Costa Caribe desde la región de Santa Marta y la Guajira en Colombia, y por la costa de Venezuela y las islas antes citadas, posiblemente hasta un poco más al este. Es probable que la raza localizada más al interior, en los Llanos de Venezuela y Colombia y la Guayana, debe considerarse como diferente y así lo trato en el presente trabajo a continuación.

Caracteres: Menor que *B. a. hyospodius*, pero mayor que *B. a. exiguus* y de coloración cenicienta más clara en la cabeza y las partes superiores que este último; la garganta unas veces blanquecina y otras gris en los adultos. Largo total ♂ 457-465; ♀ 465-495; ala 402-410; ♀ 420; cola 150-165; tarso 85 mm. Mis ejemplares presentan una coloración cenicienta pizarra más clara que los de *hyospodius* y aún más clara que la de *exiguus* que son los más oscuros de los tres. Las partes inferiores son casi completamente blancas en ambos sexos, listados sobre los flancos con barras

angostas e irregulares café marrón; las tibias muy ligeramente listadas; las barras de la parte superior de la cola son incompletas y muy tenues.

Adulto—Muy semejante al plumaje de la raza anterior, pero bastante más claro en general. Mr. W. H. Phelps sobre este punto me escribe así: "La cantidad de rojo en la parte de arriba varía en nuestros ejemplares; también varía el número de rayas de la cola". Este carácter también lo he observado yo y parece que disminuye en intensidad con la edad.

Joven—Es semejante a los jóvenes de *hypospodius* y de *exiguus*. Mr. Phelps me informa, al referirse a ejemplares jóvenes de cuya identidad no está bien seguro: "16806 es negro (♀), con las bases de las plumas blancas. El centro del pecho es anteado. Los shanks son marrón barreteados de blanco. La cola es gris claro finamente barreteada con bandas de gris oscuro; "subterminal band" de negro de 1½ cms. de ancho; punta de la cola gris. N.º 13330 es negro con rabadilla "scapulars", "lesser wing coverts" wing coverts", abdomen y "shanks" castaño. Sexo?; El primer plumaje descrito por Mr. Phelps coincide perfectamente, pero el segundo se asemeja al plumaje intermedio de *Buteo poecilochrous* por la característica de los hombros, abdomen, y tibias castaños, y Rohl, en su trabajo citado, describe un ejemplar hembra de Venezuela con esta misma fase de coloración, y lo atribuye a la raza típica *B. a. albicaudatus*. p. 54.

Los únicos ejemplares que he visto de esta raza son diferentes de los de *exiguus*, o de *hypospodius* que hay en nuestras colecciones. Sin embargo es tan pequeña la diferencia, que puede ser variación individual o debida a la edad, que creo necesaria una revisión cuidadosa de la especie. Los ejemplares atribuidos a esta raza que existen en la colección del Instituto de Ciencias Naturales en Bogotá, fueron obtenidos por mí en la Guajira, región de Maicao. 1 ♂ ad. abril 15, 1941 y 1 ♀ ad. abril 16. 1441. Durante ese mismo viaje en la Guajira el doctor Alexander Wetmore y Mr. M. A. Carriker, Jr. lograron obtener dos ejemplares: un macho en Narareí, mayo 1, 1941, y un macho en Santa Cruz, mayo 6, 1941. Sobre este particular el doctor Wetmore me escribe desde Washington, febrero 27, 1942, "Both of these specimens have a wing mea-

surement of 402 mm. and I have identified them as *Buteo albicaudatus colonus*, so that your supposition that they represent the same form as those you secured at Maicao is correct". Por esta razón considero que *exiguus* tratado a continuación es diferente, ya que comparado con los ejemplares guajiros es mucho más oscuro y de menor tamaño. Más adelante dice el doctor Wetmore: "In this connection I must call your attention to the fact that Kirke Swann is confused, in part, in the names that he uses for the races of this bird. According to Stresemann the race formerly called *sennetti* (Kirke Swann, Vol. I, page 418) is *hypospodius*. Stresemann has examined the type of this bird and finds that it is representative of the race that ranges from the mountains of Colombia through Central America to Texas. Likewise, according to Stresemann, the form listed by Kirke Swann as *hypospodius* (p. 419) is to be known as *Buteo albicaudatus colonus*". De estos ejemplares también me informó Mr. M. A. Carriker en comunicación especial. Mr. W. H. Phelps en carta de diciembre 15, 1944, muy gentilmente me envía los datos siguientes: "*albicaudatus colonus*. 498, ♀ Oct. 17-38 Moruy, Paraguaná, Edo. Falcón 110 m.; 2120 ♂ Marz. 16-39 Pedraza, Barinas, Edo. Barinas 310 m.; 5293 ♂ Dic. 16-39 Nirgua, Edo. Yaracuy 220 m.; 15792 ♀ Ene. 6-42 Palenque, Edo. Guarico; 15794 ♂ Ene. 15-42 La Paragua, Edo. Bolívar 280 m.; 16806 ♀ Mar. 5-43 Altiplanicie de Nuria, Sierra Imataca, Edo. Bolívar 460 m.; 13330? May. 15-41 Colonia Tovar, Edo. Aragua 1900 m.; 16808 ♀ Feb. 27-42 Altiplanicie Nuria, Srra. Imataca 430 m. Estos son los ejemplares obtenidos en Venezuela y pertenecientes a su colección.

El 3 de abril de 1942 me escribe el doctor Wetmore: "With further regard to *Buteo albicaudatus*, I find, in the specimens that Mr. Carriker secured for us, two skins from Tierra Nueva in the Perijá Mountains at the upper end that are representative of the species *hypospodius*; one has the wing 450 mm. and the other 435 mm. These birds were taken in July. At that season they could hardly be migrants. It would appear to me that the larger race may inhabit the mountains at the higher elevation, and the smaller race at the lowlands".

Sobre esta especie los señores Todd y Carriker en su interesante libro sobre "Las Aves de la Región de Santa Marta, Colombia", 1922, p. 150, al referirse a los ejemplares obtenidos en dicha región dicen: "Cua-

tro formas de esta especie han sido descritas, y de ningún modo hemos podido esclarecer a cual de estas pueden referirse los ejemplares de Santa Marta. La forma típica es del Paraguay; se dice que es un ave oscura, con la garganta plumiza, aún en individuos adultos. En la forma del norte *sennetti* (hoy *hypospodius*), descrita del bajo Valle del Río Grande en Texas, las partes superiores son más claras, más grisosas o apizarradas, y la garganta blanca en el centro en los más viejos. Estas diferencias son evidentes en la pequeña serie que hemos estudiado, así como en la serie mucho mayor examinada por el doctor Allen (*Bulletin American Museum of Natural History*, V, 1893, 142) y el doctor Chapman (*Ibidem*, XXXIV, 1915, 637), pero si ellas son válidas falta probarse. Bien que, Salvin y Godman claramente expresan que *no* son válidos (*Biología Centrali-Americana*, Aves, III, 1900, 58), y su conclusión es digna de tenerse en cuenta. Además, la identidad de los ejemplares colombianos es dudosa. Tenemos un adulto del Occidente colombiano, que coincide en todos los aspectos con ejemplares de Texas, mientras el único ejemplar adulto de Bonda no se puede distinguir de otro de Bolivia. Estos dos ejemplares no pueden identificarse como *exiguus* recientemente descrito por el doctor Chapman (*L. c.*) del oriente de Colombia y Venezuela a juzgar por la descripción. Si no obstante, el ejemplar de Santa Marta se puede identificar con la forma del norte, y la última es válida (que en nuestra opinión es dudosa), el nombre de *colonus* de von Berlepsch (*Journal für Ornithologie*, XL, 1892, 91), basada sobre un ejemplar joven (oscuro) de Curazao, debería considerarse, puesto que es un nombre anterior para esta forma, en vez de ser aplicable únicamente a una raza insular como suponía su autor". Como se deduce de lo anterior los señores Todd y Carriker, ya en 1922, pensaban que la raza de nuestra Costa Caribe era posiblemente *colonus*. Creo, como más arriba lo expreso, que esta raza habita las regiones semidesérticas de nuestra Costa Caribe, la Guajira, las costas de Venezuela y las islas próximas como lo demuestran los ejemplares obtenidos en todas esas regiones.

Debería hacerse una revisión cuidadosa de los ejemplares obtenidos en el interior de Venezuela y compararlos con los obtenidos en las costas para establecer definitivamente la identidad de estas formas.

Las costumbres de esta raza son iguales a las de sus congéneres como puede verse por lo que a continuación relato: el ejemplar ♀ ad. que obtuve en Maicao lo maté pocos segundos después de haber capturado una pequizña culebra, la cual al preparar el ejemplar fue extraída del buche. El doctor Wetmore la llevó a Washington para su identificación y de allá me escribe: (junio 25, 1941) "Do you remember the snake that came from the crop of one of your hawks? This proves to be the first record for this species so far south. The animal is one that is known from Mexico and Central America. Hawks apparently are better collectors than humans!" y después en julio 22, 1941: "The snake taken from the crop of the hawk that you killed at Maicao has been identified by Mr. Hobart Smith who is here with us as *Masticophis mentovarius*. He recognizes it as the subspecies *suborbitalis* and tells me that the only other record for northern South America is for the vicinity of Caracas". Nosotros pudimos apreciar la capacidad visual de esta águila. El individuo que capturó la culebra se hallaba volando en círculos sobre la sabana cubierta de pajonal y matorrales a una altura aproximada de 300 a 400 metros. De repente cerró las alas y descendió como una flecha sobre el pajonal a una distancia de unos 100 metros de nosotros. Inmediatamente fui en su busca y logré matarla cuando ya volaba de nuevo. La culebra en mención tiene una coloración amarillo verdoso aceitunado, que la disimula en su medio ambiente y por consiguiente, muy difícil de ver. El señor E. T. Gilliard en "The Birds of Mt. Auyan-tepui, Venezuela" 1941, p. 458, escribe sobre esta especie: "*Field Notes*. February 20, 1938: Nest built of dry sticks (each freshly broken and apparently recently taken from the crown of the forest) which ranged from an inch to two and a half feet in length. Together they formed a substantial nest two and a half feet wide and 18 inches deep. This structure was found in a small tree growing in a large savanna and it was about seven feet above the ground. The egg cavity was about the size of a soup dish. "While examining the nest, two large hawks kept up a screaming vigil. They soared menacingly to windward and occasionally the darker of the two, the ♀, approached to within 100 yards. This bird which I shot was completely blue-gray while its mate had under wing-coverts, breast and rump, pure white. About half a

mile distant in the same 1100-meter savanna I found an old nest of similar design. In it were found many feathers including those of various parrots and several primaries of *Eurypyga helias helias*".

Yo no estoy seguro si estos ejemplares citados por Mr. Gilliard corresponden a esta raza o quizá más bien a la siguiente *exiguus*, por tratarse de ejemplares del interior de Venezuela. La descripción que hace Mr. Gilliard del plumaje melánico se parece a la coloración melánica de *B. a. hypospodius* que dejo descrita, del ejemplar observado en Boquerón.

Durante el viaje a la Guajira en abril de 1941 y mientras viajábamos entre Riohacha y El Pájaro, en la parte posterior de un camión, tuve ocasión de observar varios individuos de esta especie que se hallaban volando sobre las sabanas de esa comarca. Los indios guajiros llaman esta especie *Uarúra-pái*, nombre que aplican también a otras águilas de tamaño mediano. El ejemplar macho cazado en la región de Maicao algunos días más tarde se encontraba en el suelo comiéndose una langosta, también observé un ejemplar adulto el 30 de abril, 1941, en la región de La Tigrera, arriba de Santa Marta, Magdalena, que estaba parado sobre un árbol y que no pude capturar.

BUTEO ALBICAUDATUS EXIGUUS Chapman

Tachytriorchis albicaudatus exiguus Chapman, Bull. A. M. N. H., 34, 1915, p. 637. (Barrigón, Colombia).

Buteo albicaudatus colonus Stresemann, Journ. f. Orn., 1925, p. 315; Peters, Check-list Bds. World, I, 1931, p. 228.

Buteo albicaudatus hyospodius Swann, Monogr. Bds. Prey, I, pt. 7, 1928, p. 419; Rohl, Las Aves de Rapiña Diurnas de Venezuela, 1933, p. 55.

Distribución: Llanos Orientales de Colombia de desde la región de Apiay cerca a Villavicencio, hacia el este. Posiblemente también en el interior de Venezuela.

Caracteres - ♂ ala 398-411; cola 162-193; ♀ ala 425-433; cola 172; tarso 83 mm. Largo total ♂ ad. 464; culmen 29 mm. Iris café oscuro; cera amarillo verdosa; patas amarillas. Coloración general por encima más oscura que las dos razas anteriores, con la colaboración apizarrada oscura de la garganta avanzando más hacia el pecho y lados de éste también más oscuros, semejándose en esto a *poecilochrous*.

Al tratar de sacar en limpio lo que se conoce sobre esta forma de *Buteo albicaudatus*, sigo al doctor Frank M. Chapman, quien en su estudio sobre la "Distribution of Bird Life in Colombia" describe esta subespecie en la forma siguiente: "**Caracteres subespecíficos:** Closely resembling *T. a. sennetti* (Allen) but notably smaller with the upperparts, particularly the head and sides of the neck, darker and more slaty". (p. 242, 1917).

Como dice el doctor Chapman *L. c.* al describir esta variedad, es sumamente parecida a *B. a. sennetti*, hoy considerado como *hyospodius*. También se asemeja mucho en coloración al *B. a. albicaudatus* de las regiones del sur del Continente, pero es de tamaño bastante menor. Se diferencia principalmente de *colonus* y de *hyospodius* por la característica de la garganta más oscura que en estos y por su menor tama-

ño. También la coloración general de las partes superiores es más oscura. De más de veinte ejemplares examinados, la mayoría de los adultos tiene la garganta oscura; solamente un macho adulto tenía la garganta blanca como *hypospodius*, y aún este ejemplar que conservé vivo por espacio de casi dos años, después de un tiempo se le puso la garganta oscura como a su compañera. Este detalle es curioso y es posible que suceda lo mismo con ejemplares de las otras dos razas antes descritas y no debería considerarse como factor esencial.

Mientras *hypospodius* y *colonus* tienen en general una coloración gris pizarra o ceniciento azulado por encima, *exiguus* posee una coloración mucho más oscura sobre todo en las alas; la cabeza, lados de la cara, la nuca y garganta pizarra negro. En los lados del pecho la coloración oscura avanza más que en *B. a.*, *hypospodius* o *B. a. colonus* como ya antes anoté, y las tibias en ejemplares adultos de esta raza están listadas con barras tenues café rojizo menos apiñada que en *colonus* cuyas tibias están listadas en la parte superior con barras de un color rojizo herrumbre bastante tupidas. El área rojizo herrumbre de los hombros se extiende hasta las escapulares como en *hypospodius* y *colonus*, su intensidad y extensión varía y esto se debe posiblemente a la edad.

El *adulto* es muy semejante en ambos sexos, siendo quizá las hembras un poco más oscuras que los machos y de mayor tamaño. La cola blanca en el centro y gris plateada hacia los lados, presenta 8 a 9 líneas irregulares transversales que se espacian más en los individuos más viejos, pasando del color castaño café al gris muy oscuro; tienen estas líneas una disposición variable y diferente a la que presentan en *colonus*, raza con la cual se ha querido identificar esta forma. Las alas sobrepasan la cola en una longitud que no es constante como puede verse a continuación: ♂ ad. piel 45-50; ♀ ad. piel 54-60; 2 ♀ ads. montadas 76-91 mm.

Un ejemplar en *plumaje de primer año* presenta una coloración general oscura casi negra por encima y por debajo, siendo la cola más clara; la cabeza, la nuca, la espalda y las alas negro café; las coberteras supra-alares bordeadas hacia la punta de castaño rojizo; primarias y secundarias más oscuras; garganta negra, lados de la barba con unas pocas plumitas

blanquecinas; auriculares y superciliares amarillentas u ocráceas claras; en la parte superior y central del pecho se alcanza a notar ya el comienzo de la mancha amarillenta, especialmente hacia la mitad de las plumas que tienen la base blanca; la parte inferior del abdomen y coberteras subcaudales blanco amarillento un poco más claro hacia los lados y salpicadas o rayadas de café; tibias blanco amarillentas y manchadas de café oscuro, más oscuras hacia el tado de afuera. En los bordes de los hombros y hacia la base se notan trazos del color rojizo herrumbre bordeando las plumas, que, en esta parte se hallan notablemente pintadas con blanco; la región de los hombros es un poco más oscura que el resto del ala en esta parte; sobre las secundarias hay rastros de coloración más oscura en forma de cuatro sombras transversales y una banda más ancha en el extremo de las plumas; las coberteras subalares pequeñas son de color café muy oscuro, rayadas y terminadas con amarillento y blanquecino; axilares café negras moteadas en la base de blanco; grandes coberteras subalares blancas conspicuamente listadas de negro café; extremo de las primarias por debajo negro, más claras hacia la base que es blanca; la cola es más larga que en los adultos, las alas la sobrepasan unos 10 mm. o llegan solamente al final; es de color café grisoso y listada transversalmente con numerosas barras más oscuras por encima; la pina interior por encima es blancuzca en el borde y hacia la base; coberteras supra-caudales café oscuro en el centro y blancas hacia los lados; rabadilla café con las plumas blancas en la base y marginadas de amarillento; cola por debajo gris blanquecino sucio con trazos de barras irregulares más oscuras que se van desvaneciendo hacia la base que es blanca.

Prematuro en el tercer año - Esta fase intermedia presenta una coloración general muy oscura, casi negra, pero ya la cola es más corta, de coloración más clara con un fondo gris ceniza y empieza a notarse la banda ancha subterminal que aún no es bien definida y de color café oscuro, las barras transversales son muy notorias en la pina inferior de las plumas cuyo borde y hacia la base es casi blanco salpicado de café, en dos ejemplares en este estado las alas sobrepasan la cola en 30 y 35 mm.; en ambos se nota claramente la punta blanquecina de las rectrices; la cola en gene-

ral tiene un color gris blanquecino o plateado que llega casi al blanco en uno de los ejemplares, se notan muy distintamente las barras transversales oscuras en número de 8 ó 9, principalmente en el lado interior de las plumas; las tibias son más claras que en los jóvenes y tienen un fondo amarillento o blanquecino, conspicuamente barreteadas de pardo oscuro o negro café; las coberteras inferiores de la cola empiezan a tomar una coloración muy clara y luego las tibias; las plumas del abdomen son negras o café muy oscuro marginadas de blanco o amarillento, las de los flancos y el pecho presentan este mismo carácter, pero menos marcado; el centro del pecho presenta una conspicua mancha amarillenta.

Después de esta fase viene ya rápidamente la coloración definitiva del adulto empezando por la cola y las tibias y terminando entre el pecho y el abdomen, y los flancos. En mi opinión estas águilas llegan a su coloración definitiva entre los 4 y 5 años.

El problema de los Buteos suramericanos, es sumamente complejo. Me parece que se ha descuidado este género un poco y de ahí provienen las confusiones, pues muchos se contentan con seguir a ojo cerrado a otros autores sin pararse a estudiar por su propia cuenta detenidamente sus materiales. No pretendo, en este corto trabajo, dejar definida la cuestión, pues carezco por el momento de materiales suficientes para ello, pero sí quiero despertar un poco más de interés sobre el particular para ver si en un futuro próximo pudiera aclararse la cuestión de los Buteos de la América Tropical.

Las costumbres de esta forma han sido poco estudiadas. Viven en las sabanas del oriente de Colombia y posiblemente se hallan también en los llanos del interior de Venezuela. Con frecuencia se las ve paradas en árboles secos, sobre los matorrales y chaparrales bajos o sobre los postes del telégrafo y de las cercas; algunas veces también en el suelo sobre una piedra o una eminencia del terreno y esto ocurre generalmente después de que han devorado alguna presa para lo cual han bajado al suelo. Desde los postes o copas de los árboles escudriñan con su aguda vista todos los alrededores para descubrir su presa



BUTEO ALBICAUDATUS EXIGUUS ♀ AD. $\frac{1}{3}$ del Tam. Nat.

que consiste en su mayor parte en langostas, escarabajos, lagartos, culebras, roedores y raramente aves. Entre éstas caza principalmente las de costumbres terrestres, cuando tienen polluelos, para alimentar a sus aguiluchos.

Anidan en los pequeños bosques o grupos de árboles tan frecuentes en los Llanos, o en matorrales aislados. Construyen su nido por lo general a poca altura del suelo, de ramitas que ellas mismas quiebran de los árboles y de chamizas secas que recojen. Esta raza y *colonus* prefieren las sabanas bajas cubiertas de pastos y las tierras planas en climas tropicales, mientras *hypospodius*, en Colombia, frecuenta las regiones montañosas de terreno quebrado y suben en las faldas de las cordilleras hasta la región subtropical.

Los ejemplares estudiados en el presente trabajo han sido coleccionados en los distintos meses del año y durante los últimos cinco años en los Llanos del Meta, desde Apiay hasta Remolino.

BUTEO POECILOCHROUS Gurney

Buteo poecilochrous Gurney, Ibis, 1879, p. 176, (Yauayacu, Ecuador).

Buteo melanosternus Berlesch y Stolzmann, Ornith., 1, 1906, p. 104. (Cuzco, Perú).

Buteo erythronotus simonsi Swann, Syn. Accip., ed. 2, 1922, p. 85. (Challapata, Bolivia).

Buteo poecilochrous Chapman, Bull. Am. Mus. Nat. Hist. Vol. 55, 1926, p. 229; Peters, Check-list, Bds. World, 1, 1931, p. 229.

Distribución: En los Andes desde el Norte del Ecuador hasta el noroeste de la Argentina (Peters). Zona templada; Norte de Argentina hasta el norte del Ecuador (Chapman). Cordilleras Occidental y vertiente occidental de la Central en Colombia hasta El Tambo y Popayán, y Valle del río Patía en el Cauca. (Dugand, Lehmann).

Caracteres - Mayor que *B. albicaudatus*, más fuerte. ♂ ala 420, cola 195; tarso 91; culmen 27 mm. ♀ ala 435-470; cola 195-210; tarso 91; culmen 31 mm.

Adulto - (Fase clara ♀). Cabeza, nuca, lados de la cara, barbilla, lados del pecho y parte superior central de la espalda negro pizarra claro, márgenes de las plumas ligeramente más claros. Parte central y superior del pecho blanca prolongándose este color hacia arriba casi hasta la barbilla. Partes inferiores y flancos listados con barras irregulares café rojizas, más rojizas hacia los flancos; tibias blancas listadas de café rojizo, más rojizo hacia la rodilla que hacia el talón. Espalda negro pizarra como la nuca, las escapulares en su mayor extensión de color rojizo herrumbre con los centros oscuros; hombros con una gran área de color rojizo herrumbre más intenso y más extendido que en *albicaudatus*, estas plumas con líneas asilares negruzcas. Coberturas pequeñas y medianas negro pizarra con brillo metálico, las mayores más

claras y listadas con barras más oscuras y ancho margen oscuro. Secundarias gris parduzco listadas con 6 a 7 barras onduladas más oscuras y un ancho margen también oscuro, ligeramente marginadas de blanquecino o amarillento. Primarias más oscuras que las secundarias y barreteadas solamente en el lado interior de las plumas y casi completamente negras hacia las puntas en bastante extensión. Coberteras subalares blancas, densamente listadas con barras irregulares que varían del café negro al café rojizo o ferruginoso, las mayores con gris parduzco. Superficie inferior de las primarias blanca en la base, barreteadas en la pina interior en el centro y negruzcas en el resto. Superficie inferior de las secundarias gris ceniza listadas transversalmente con barras negro café y con una banda final ancha del mismo color. Axilares blancas densamente barreteadas con castaño rojizo. Rabadilla blanca fuertemente manchada con gris y ferruginoso y listada irregularmente por barras café rojizas, haciéndose más blancas hacia la cola. Coberteras supracaudales blancas en los lados, las centrales listadas con negro café y lavadas con gris parduzco. Cola blanca con una banda ancha subterminal negra, hacia los lados finada con gris ceniza y listada transversalmente con 7 barras angostas e irregulares de color café negrusco y terminada en un angosto margen blanco; entre el angosto borde blanco y la banda negra hay una zona gris parduzca. Coberteras subcaudales blanco puro. Lado inferior de la cola blanco, con una ancha banda subterminal negra café y bordes blancos más anchos que en el lado superior.

Iris castaño rojizo oscuro; cera gris amarillo-verdosa; patas amarillo cromo; pico azul de cuerno más claro en la base; uñas negras.

♂ ad. (fase blanca). Muy semejante al plumaje que acabo de describir para la hembra, pero más blanco por debajo acercándose en esto a *B. albicaudatus*, las barras restringidas a los flancos. La rabadilla igualmente más blanca y listada transversalmente con barras herrumbrosas. Coberteras supracaudales completamente blancas. Cola igual que en el anterior.

♀ ad. (fase negra). Cabeza, nuca, espalda, garganta, pecho y flancos negro pizarra algo plomizo. Tibias castaño avellana finadas en el lado exterior de negrusco o pizarra. Escapulares pizarra negro, las menores salpicadas de castaño avellana; primarias y

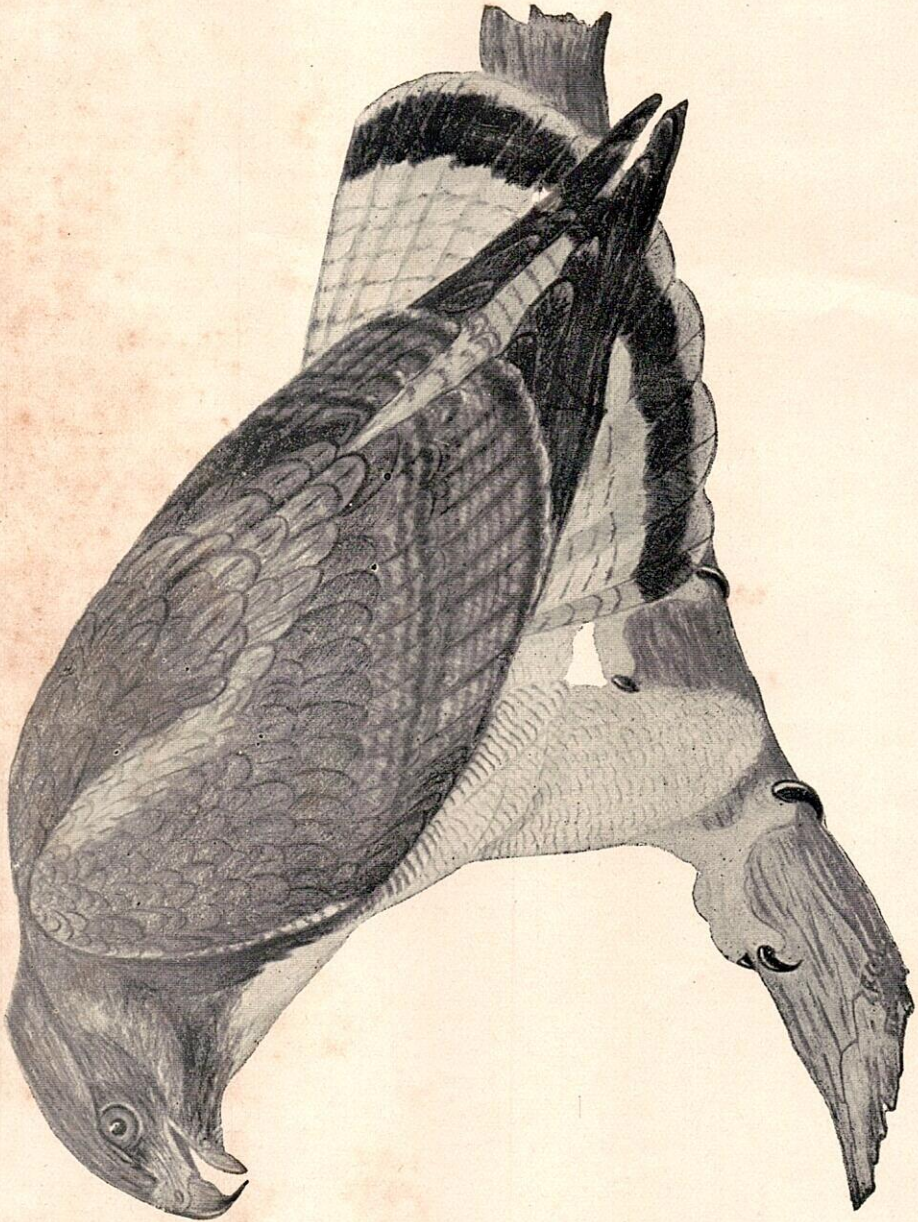
secundarias con fondo gris ceniza listadas transversalmente por 7 a 8 barras más oscuras y una ancha banda subterminal del mismo color, los bordes blanquecinos. Coberteras supra-alares mayores más oscuras y listadas en la misma forma; coberteras menores en los hombros castaño avellana formando una mancha muy conspicua. Rabadilla bastante blanca, pero notablemente salpicada de plumizo oscuro o pizarra y listada de café negro; coberteras supracaudales más blancas que la rabadilla y salpicadas y listadas en la misma forma. Cola por encima blanca, atravesada por 6 a 7 angostas barras irregulares café negro y ancha banda subterminal negra, los lados externos de las plumas ceniciento grisoso. Pecho, flancos y parte alta del abdomen notablemente salpicadas o lavadas con castaño avellana; parte inferior del abdomen y criso castaño avellana finado con plumizo negro. Coberteras subcaudales blancas listadas transversalmente con barras irregulares café oscuro. Cola por debajo blanca con banda subterminal negra. Alas por debajo gris ceniciento barreteadas con 8 a 9 barras oscuras y una ancha banda terminal del mismo color. Coberteras subalares mayores un poco más oscuras, las medianas pizarra listadas de blanco y las menores castaño avellana.

♂ ad. (fase negra) muy semejante a la fase que dejo descrita para la hembra, pero las tibias avellana barreteadas de blanco, y la coloración oscura general más clara que en la hembra, sobre todo en el pecho y la cabeza que son casi pizarra plumizo o ceniciento.

Joven: (fase oscura). Por debajo café achocolatado salpicado y manchado con amarillento rojizo; y pardo; cola gris con bastantes líneas transversales negro pizarra.

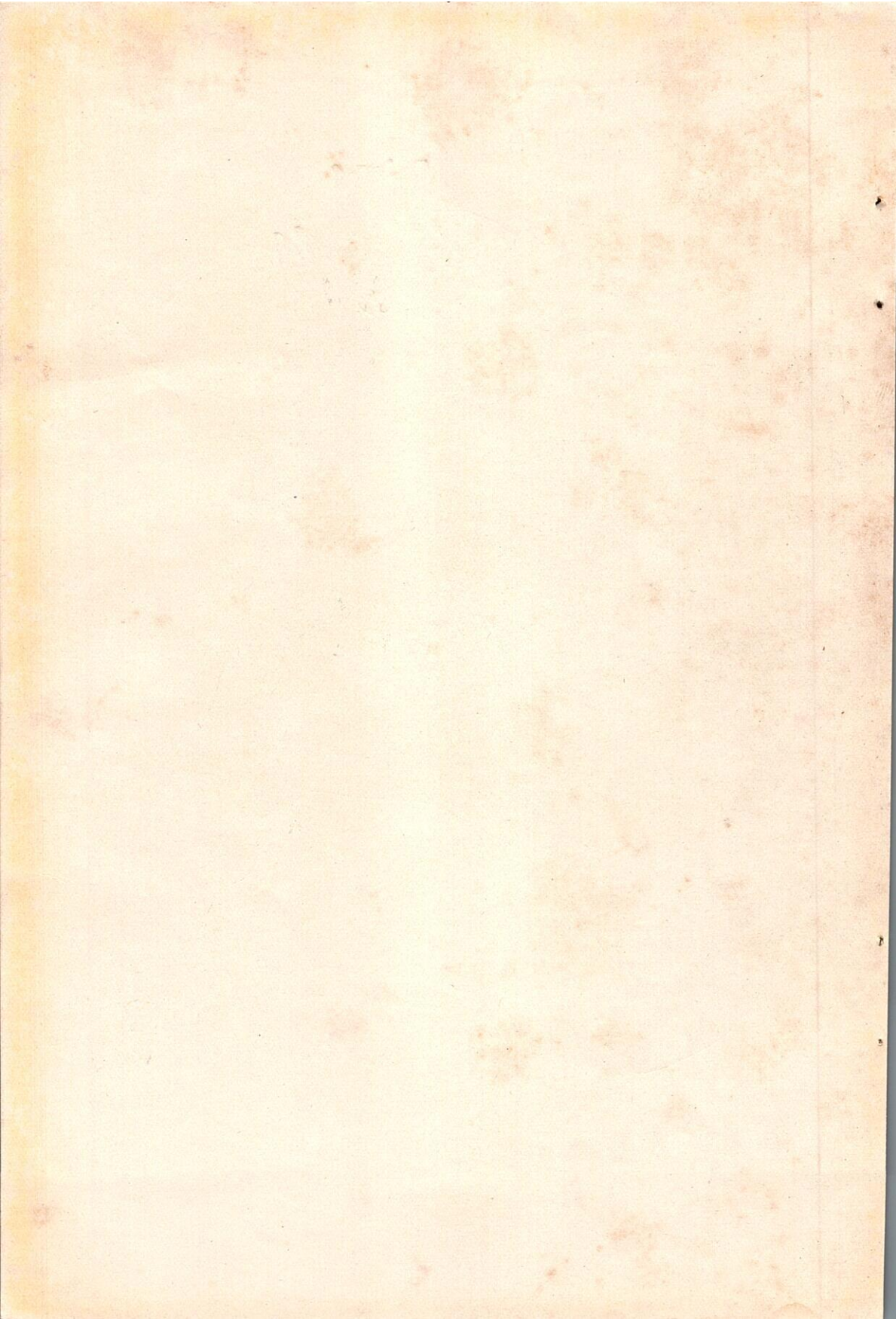
Joven: (fase clara). Por encima apizarrado café; cola gris listada como en el anterior. Por debajo más claro.

Hasta hace poco no se había señalado la presencia de esta hermosa águila en Colombia y se la citaba únicamente desde el Ecuador hacia el sur. En agosto de 1936 tuve la suerte de obtener un ejemplar en el



BUTEO POLYCHROUS ♀ AD. 1/3 del Tam. Mal.

Real Instituto de Investigaciones Científicas
BIBLIOTECA
INCIVA



sitio de Paloverde, Patía, Cauca y poco tiempo después von Sneidern obtuvo otro en Pavas sobre la Cordillera Occidental. De estos dos primeros records dí cuenta en "Caldasia", Vol 2, N.º 7, 1943, p. 185. Durante el año pasado tuve la suerte de poder visitar con frecuencia las localidades de Paloverde y Diego-Pérez en el Patía, Municipio de El Bordo, gracias a la gentileza y generosidad de mi amigo don Gerardo Garrido, propietario de una hacienda en esas comarcas. Durante estas visitas logré obtener algunos ejemplares más de *Buteo poecilochrous* y hacer muy interesantes observaciones sobre sus costumbres, alimentación y habitat favoritos.

En la localidad de Paloverde observé un nido casi destruido ya por el viento y las lluvias. Estaba formado por chamizas y colocado sobre la cima de un higuérón (*Ficus*) que crecía sobre la pared de una gran roca. La primera vez que me acerqué por el lado de encima de la roca estaba un ejemplar macho adulto parado sobre el nido. Inmediatamente se lanzó al aire y se remontó describiendo espirales a la manera típica de los Buteos. Poco después apareció su compañera, un hermoso ejemplar en plumaje blanco, mientras que el macho ostentaba la coloración oscura. De éstos logré capturar el macho que ahora forma parte de la colección del Instituto de Ciencias Naturales de la Universidad Nacional en Bogotá y cuyo plumaje dejo descrito arriba. Como 15 días más tarde regresé al mismo sitio y encontré que la hembra de este sitio ya había conseguido otro compañero en la misma fase de coloración que el que perdió. Esta vez logré matar ambos ejemplares, de los cuales la hembra forma parte ahora de la colección del Museo de Historia Natural de la Universidad del Cauca.

En la región de Diego-Pérez y sobre las rocas que miran hacia el río Patía, hay unas dos parejas que con frecuencia estuve observando. Estas están compuestas ambas por ejemplares en la fase oscura del plumaje, tanto el macho como la hembra. Estudiando cuidadosamente los sitios frecuentados por ellas para descansar encontré restos de su alimentación consistentes en huesitos de ratones, de *Columbigallina*, pero sobre todo de restos de escarabajo. En los estómagos de los ejemplares preparados encontré siempre lagartos de mediano tamaño. Otras parejas de

estas bellas águilas fueron observadas en las vecindades. De estas había una pareja compuesta por ejemplares en plumaje blanco.

Pude comprobar que estas aves prefieren los riscos escarpados característicos de esa zona a las sabanas. No logré observar ni un solo ejemplar joven. Me informaron los de la región que ellas anidan entre enero y marzo.

Debido a las diferencias tan marcadas en la coloración de esta especie fue durante mucho tiempo confundida con otras como *polyosoma* o con fases de *albicaudatus*, sin embargo últimamente se ha llegado a la conclusión de que es una especie diferente como lo demuestran su mayor tamaño y su fórmula alar en la que la 4.^a pluma primaria es la más larga, mientras que en *polyosoma* lo es la 3.^a, y de *albicaudatus* se diferencia ante todo por su cola más larga.

Estas águilas se ven con frecuencia volando sobre los riscos y las lomas en busca de alimento. Durante el verano cuando se queman las lomas de paja acuden en seguida para atrapar los insectos, reptiles y demás alimañas que acosados por el fuego salen de sus escondites. Su grito es muy semejante al de *albicaudatus* y recuerda también la carcajada de *Gera-noetus*. En la vecindad de su vivienda se la oye gritar al acercarse alguien solamente, mientras que en el vuelo lo hace con más frecuencia. Es tan fuerte el grito que puede oírse a considerable distancia y también cuando el ave se encuentra a gran altura. Son más bien confiadas y permiten acercarse bastante al principio, pero después de que una vez se les ha hecho fuego ya se hacen maliciosas y emprenden vuelo desde que divisan alguna persona a bastante distancia.



BUTEO POEILOCHROUS ♂ AD. $\frac{1}{6}$ del Tam. Nat.

181

182

183

184

185

186

BUTEO POLYOSOMA PERUVIENSIS Swann

Buteo erythronotus peruvienis Swann, Syn. Accip., ed. 2, 1922, p. 85, (Eten, Dept. de Lambayaque, Noroeste del Perú).

Buteo polyosoma peruvienis Chapman, Bull. Am. Mus. Nat. Hist. 55, 1926, p. 228; Swann, Monogr. Bds. Prey, pt. 7, 1928, p. 412; Peters, Check-list, Bds. World, I, 1931, p. 229.

Buteo polyosoma polyosoma Dugand, Rev. Acad. Col. de Cienc. 4, 15-16, 1941, p. 404; Lehmann, "Caldasia" 2, N.º 7, 1943, p. 185.

Distribución: Existe mucha controversia sobre la distribución geográfica de esta raza. Chapman en The Distribution of Bird-life in Ecuador le señala como área de dispersión: "Probablemente costa del norte del Perú y sur del Ecuador". Peters *l. c.* "Región costera del suroeste del Ecuador y noroeste del Perú". Swann *l. c.* "Noroeste del Perú (al Occidente de los Andes); Ecuador, Colombia (Quindío Andes)". En Colombia se encuentra en las Cordilleras Central y Occidental en alturas hasta de 3300 metros sobre el nivel del mar. En la Central llega hasta la región del Quindío y en la Occidental no tengo noticia de que vaya más al norte de la región de El Tambo.

Caracteres - Menor que el anterior. Longitud total ♀ ad. 527; ala 394; cola 224; tarso 85; culmen 29 mm.; ♂ ad. ala 375; cola 201; tarso 85; culmen 24 mm. ♀ joven longitud total 317; ala 390; cola 216; tarso 88; culmen 28 mm. Una ♀ ad. de Peñablanca, Cauca, tiene dimensiones un poco mayores; ala 400; cola 220; tarso 85; culmen 25 mm.

Esta especie se distingue de la anterior principalmente por su fórmula alar, en la cual la 3.^a primaria es la más larga, mientras en *poecilochrous* lo es la 4.^a Tiene las tres primeras recortadas. Parece sí que estos caracteres son variables individualmente. De los ejemplares examinados por mí dos tienen la cuarta

primaria la más larga, pero siempre tienen solamente tres recortadas. Ya este carácter ha sido apuntado por otros autores y es posible que esta variación ha contribuido en buena parte a crear la confusión existente entre los Buteos de cola blanca suramericanos.

Adulto - ♀ (Fase blanca). Frente blanquecina; coronilla gris ceniza aplomada; parte superior de la nuca igual a la coronilla; lados de la cabeza y del cuello arriba gris ceniza; mejillas, barbilla y garganta, lados inferiores del cuello y el pecho blanco puro; aurículas superiores cenicientas, inferiores blancas con líneas asilares cenicientas; lados del pecho plumizos; parte posterior de la nuca, manto y parte de las escapulares rojo ladrillo intenso; las plumas de la nuca con líneas centrales cenicientas plumizas; en la espalda y las escapulares algunas plumas presentan líneas asilares negras pizarra. Esta coloración roja forma el carácter distintivo principal de la hembra adulta en esta especie. Rabadilla pizarra gris, este color se extiende a las coberteras supra-caudales superiores, las inferiores blancas ligeramente listadas de parduzco y las medianas gris ceniza fuertemente listadas con pizarra negro. Secundarias gris ceniza barreteadas con 6 a 7 líneas plumizas oscuras y una ancha banda subterminal del mismo color o pizarra negro, terminadas en un margen apical blanquecino; primarias igual que las secundarias, pero sin el conspicuo margen final. Cola por encima blanca con tenues rastros de 6 barras irregulares en las plumas centrales y salpicada en los lados externos de las plumas laterales con ceniciento parduzco y atravesada por una ancha banda subterminal negra de 45 mm., que va desvaneciéndose hacia la punta que es blanca. Pecho completamente blanco y resto de las partes inferiores blancas suavemente listadas con barras angostas e irregulares de color café negro más fuertes sobre los flancos, menos en el centro y las tibias, que van desapareciendo en el bajo abdomen, hasta que las coberteras subcaudales son completamente blancas. Lado inferior de las alas blanco plateado y ceniciento; coberteras infra-alaes blancas listadas con pocas barras irregulares de color negro parduzco.

En otro ejemplar ♀ ad. de Sabaneta, Tambo, Cordillera Occidental, la coloración general es la misma que la del ejemplar que dejo descrito, pero uniformemente más oscura por encima; las barras de las par-

tes inferiores son más fuertes y más rojizas, principalmente en el pecho; la rabadilla es más oscura y las coberteras supra-caudales todas barreteadas de café oscuro; la cola está igualmente listada con 9 barras irregulares bien marcadas de color negro café. Esta coloración denota que este ejemplar es menos viejo que el anterior.

Adulto - ♂ (fase blanca). Coloración general por encima y por debajo más clara que la de las hembras. Cabeza y nuca gris ceniza, con el centro de las plumas de esta última parte más oscuro y líneas asilares oscuras en todas las plumas; la frente es blanquecina; la parte inferior de la nuca y manto gris ceniza uniforme; escapulares ligeramente más oscuras y listadas con barras plumizas poco visibles; hombros igual que el manto; coberteras alares iguales a las escapulares; secundarias gris ceniza atravezadas por 6 barras de color pizarra oscuro y banda ancha subterminal del mismo color, y terminadas en la punta por un conspicuo margen blanco. Primarias iguales a las secundarias, ligeramente más oscuras y sin el extremo blanco; rabadilla gris ceniza; coberteras supra-caudales blancas ligeramente listadas con barras oscuras; cola por encima blanca con rastros de 5 líneas irregulares transversales en las plumas centrales y con ancha banda subterminal negra de 35 mm., que continúa en una sombra cenicienta y termina en un borde blanco. Lados de la cara, barbilla, garganta, pecho, parte superior del abdomen y coberteras subcaudales blanco puro; flancos y tibias blancos listados de negro parduzco más fuerte en los flancos, parte central del abdomen listada con barras irregulares gris parduzco casi imperceptibles. Lado inferior de las alas igual que en la hembra; cola por debajo blanca con banda subterminal negra y ancho margen final blanco.

Joven - ♀ (fase clara). Cabeza y partes superiores café oscuro, más intenso en la cabeza; frente blanquecina; parte posterior de la nuca, manto y escapulares marginadas de rojizo amarillento, algunas de las escapulares mayores con anchas barras rojizo ocre, lo mismo las coberteras medianas y mayores de las alas; hombros más oscuros con una gran mancha castaño avellana oscuro hacia el borde del ala; coberteras supra-caudales centrales café oscuro marginadas de

rojizo, las laterales blancas lavadas de ocráceo y densamente barreteadas castaño avellana y café oscuro; cola por encima gris ceniza con cierto tinte parduzco, las plumas laterales blancas en una buena extensión del lado interior, todas listadas transversalmente por barras irregulares café oscuro y ya se nota un margen más ancho subterminal de este mismo color, la cola está terminada por un angostísimo margen blanquecino sucio. Barbilla, lados inferiores de las mejillas y parte central de la garganta blanquecina lavada de ocráceo; parte superior del pecho ocráceo amarillento marcado en los lados con pintas centrales café rojizo de forma variada; parte central del pecho y superior del abdomen blanca lavada de ocráceo y muy densamente barreteada transversalmente de castaño avellana; bajo abdomen, tibias y coberteras subcaudales menos densamente barreteadas; las barras de las tibias son angostas; cola por debajo gris plateado blanquecino; una banda ancha e incompleta subterminal se nota por debajo de la cola.

Adultos - Iris castaño oscuro; cera amarilla; patas amarillas pico azul de cuerno. *Jóvenes*. Iris castaño claro; cera amarillo verdosa; patas amarillas.

Poco se conoce sobre las costumbres de esta bellísima águila en nuestro país donde es muy poco conocida. En el número de "Caldasia" antes citado di algunos datos relativos a esta especie. En ese trabajo la consideré como *B. ptyosoma ptyosoma*, pues por las únicas medidas que tenía disponibles me pareció que nuestros ejemplares eran algo mayores que los descritos como *peruvienis*, y sobre todo de coloración más clara. Hoy con una serie mayor de ejemplares a mi disposición, he llegado a la conclusión de que nuestras águilas de espalda roja pertenecen a la raza *peruvienis* y no a la raza típica como lo prueban las medidas anotadas más arriba, correspondientes a ejemplares de la colección del Museo de Historia Natural de la Universidad del Cauca. Queda así aclarado este punto sobre la distribución de *Buteo ptyosoma peruvienis* en Colombia. Ya Swann en su magnífica obra sobre las rapaces del mundo incluye a Colombia en el área de dispersión de *peruvienis* ba-



BUTEO POLYOSOMA ♀ AD $\frac{1}{3}$ del Tam. Nat.



sándose en el ejemplar obtenido por el doctor Chapman en Santa Isabel (Quindío). Este ejemplar fue atribuido por el mismo doctor Chapman a la especie *hyospodius* en su libro sobre la "Distribución de la vida de las aves en Colombia", publicado en 1917. Más tarde él mismo en su libro sobre el Ecuador (1926) atribuye su ejemplar a *Buteo polyosoma polyosoma*. Esto unido a las dimensiones citadas por Chapman para su ejemplar de Santa Isabel, que son mayores que las de mis ejemplares actuales me indujeron a incluir nuestros *polyosomas* en la raza típica en mi trabajo anterior.

Yo he tenido oportunidad de observar algunas de estas águilas durante los dos últimos años en la región de Tres Chorros, Río San Francisco, Puracé. Existe allí un profundo cañón formado por inmensas rocas, por cuyo fondo corre el río San Francisco. Estas águilas permanecen de preferencia en la parte alta de las rocas y con frecuencia se las ve volando sobre el abismo aprovechando las fuertes corrientes de aire para hacer piruetas en el aire; son estas aves verdaderas maromeras del aire y demuestran maravillosa habilidad en su vuelo. Como ya lo he anotado en mi trabajo anterior parece que este *Buteo* se alimenta principalmente de pequeñas aves, aunque en ocasiones ataca a las torcazas (*Columba albilinea*) que es del tamaño de una paloma doméstica.

Los adultos son inconfundibles con su blanca garganta que los diferencia en seguida de *B. albicaudatus* o de *B. poecilochrous*; además en la hembra es muy conspicua la zona roja de la espalda a la cual debe su nombre esta especie. Los jóvenes a primera vista pueden confundirse con los jóvenes de *B. brachyurus*, pero son bastante más grandes y presentan un tinte más rojizo en la espalda.

Hasta el presente no tengo pruebas concluyentes de que estas águilas aniden en Colombia, pero ya se han encontrado bastantes ejemplares jóvenes tanto en la Cordillera Occidental, como en la Central y personalmente he observado durante bastante tiempo uno de estos jóvenes que siempre se encontraba en la región de Tres Chorros.

Nunca ha sido encontrada esta especie en alturas inferiores a 2000 m. sobre el nivel del mar. Es pues esta águila de espalda roja una forma típica de las partes más altas de los Andes Centrales y Occidenta-

les de Colombia. Entre los ejemplares enviados fuera de Colombia de esta especie, uno enviado al Museo Real de Estocolmo y de lo cual ya di cuenta en "Caldasia" Vol. 2, p. 186, 1943; fue identificado como *Buteo polyosoma unicolor* allá, pero esta raza que se suponía localizada en la parte norte de los Andes no es aceptada hoy. También fueron enviados por el señor von Sneidern dos ejemplares más de esta especie al Fiel Museum de Chicago y allá fueron identificados como *B. p. polyosoma*.

Son notables las diferencias existentes en las dimensiones de ejemplares de esta especie, por lo cual creo que sería conveniente hacer una buena revisión basada en el mayor número posible de ejemplares.

A continuación doy las medidas máximas y mínimas expresadas por Swann y Chapman:

	SWANN		CHAPMAN		
	ALA mm.	COLA mm.	ALA mm.	COLA mm.	
<i>Buteo p. polyosoma</i>	♂	375-385	215	420-427	217-225
	♀	410-427	235	395-427	225-243
<i>B. p. peruvienis</i>	♂	364		350	178
	♀	385-400		373	192

Estas dimensiones están basadas en grandes series de ejemplares del Ecuador, Perú, Bolivia y Colombia.



BUTEO LEUCORRHOUIS AD. $\frac{1}{3}$ del Tam. Nat.

BUTEO ALBONOTATUS ABBREVIATUS Cabanis

Buteo abbreviatus Cabanis, Schomburgk, Reisen in Britisch-Guiana, 3, 1848, p. 739. (Alto Pomeroon, Guayana Inglesa).

Tachytriorchis albonotatus Kaup, Contr. Orn. 1850, p. 75.

Tachytriorchis albinotatus Bonaparte, Consp. Gen. Avium, I, 1850, p. 17.

Buteo zonocercus Scl., P. Z. S., 1858, p. 130.

Buteo cabanisii Schl. Mus. P. B., Buteones, 1862, p. 11.

Astur cabanisii Gray, Handl. Bds., I, 1869 p. 30.

Tachytriorchis abbreviatus pt. Sharpe, Cat. Bds. Brit. Mus., I, 1874, p. 163.

Buteo abbreviatus Todd-Carriker, Ann. Carnegie Mus., 14, 1922, p. 150.

Buteo albonotatus abbreviatus Swann, Monogr. Bds. Prey, I, pt. 7, 1928, p. 408; Peters, Check-list Bds. World, I, 1951, 232; Rohl, Aves de Rapina Diurnas de Venezuela, 1933, p. 54.

Distribución: Islas de las Perlas, norte de Sur América, desde Panamá hasta Surinam, (según Peters). Swann da además de las regiones citadas: "Brasil, Perú y Bolivia".

Caracteres - Ala ♂ 380-385 mm., un ejemplar ♂ ad. de Morelia, Caquetá, tiene las siguientes dimensiones: largo total 485, ala 375, cola 210; culmen 26, tarso 73 mm. Como puede verse por estas medidas el ejemplar de Morelia, se acerca mucho a las dimensiones del ejemplar tipo de la Guayana Inglesa, que según Cabanis en el libro de R. Schomburgk "Reisen in Britisch-Guiana" citado, da las siguientes dimensiones: largo total 1'7-8", pico, $\frac{1}{4}$ ", ala 1' $\frac{3}{4}$ ", cola $8\frac{1}{4}$ ", tarso $2\frac{1}{2}$ ". Sneath, "Boletim do Museu Goeldi, 8, 1914,

p. 130". (Catalogo das Aves Amazonicas), da dimensiones mayores: δ ala 420, cola 220, culmen 40; tarso 75 mm.

Adulto - Color general negro sin matices cenicientos o apizarrados como en la especie típica, sobre la espalda y el pecho, sino más bien dando visos metálicos de tinte verdoso, en la parte de arriba desde los lados de la nuca y las coberteras supra-alares hasta las escapulares y algunas secundarias en el lado exterior; las plumas de la nuca son blancas en la base, algunas plumas del pecho, los flancos y el abdomen presentan pequeñas manchitas blancas no muy conspicuas; las coberteras subcaudales están marginadas de rojizo y blanco, más conspicuo este último en las más largas que llegan más abajo de la mitad de la cola; las mejillas y la base de las plumas de la frente blancas; las cinco primeras rémiges matizadas de gris ceniciento en el lado exterior por encima, las demás primarias y las secundarias algo parduzcas; las cuatro primeras rémiges recortadas en el lado interior, la 4.^a la más larga, la 3.^a y la 5.^a iguales, la 2.^a ligeramente más larga que la 6.^a Lado inferior de las primarias y secundarias cenizo parduzco, notablemente listadas con 7 u 8 bandas color pardo negruzco que aumentan de ancho hacia la base presentando así esta parte del ala una coloración más uniforme parda oscura; pequeñas coberteras subalares negras, las más grandes parduzcas moteadas con gris ceniciento; cola por encima negra ligeramente marginada de blanco ceniciento y moreno, con una ancha banda central gris ceniciento, más blanca en la pina interior de las plumas, y restos de una segunda banda clara más angosta e irregular arriba de la banda central. Diríase que la cola por debajo es más bien blanco ceniza, con una ancha banda negra subterminal y otras más angostas e irregulares hacia la base; la punta cenicienta de la cola por debajo es más ancha que por encima; tibias completamente negras. Cera amarillo verdosa, patas amarillas, ojos castaño oscuro.

Como dice Schomburgk, este Buteo es un representante típico de su especie. La descripción del ejemplar tipo de la Guayana da a entender que se trata de un individuo joven, pues al describir la cola dice que es de color "blanco sucio con líneas transversales negras".

Por lo que dicen todos los autores acerca de esta especie, se deduce que se trata de un ave bastante rara. En Colombia ha sido encontrado muy pocas veces. Los señores Todd y Carriker, en su estudio sobre las "Aves de la Región de Santa Marta, Colombia", anotan tres records de ejemplares, coleccionados dos de ellos por Mr. Smith en Bonda en el año de 1899, y uno en Mamatoco coleccionado por Mr. Carriker en 1913. Recientemente he examinado tres ejemplares, todos de los Llanos del Meta en la colección del Museo de "La Salle" en Bogotá, y un ejemplar de Morelia, Caquetá, que pertenece a la colección del Instituto de Ciencias Naturales de Bogotá, col. *Sneidern* Oct. 1941.

Los señores Todd y Carriker *l. c.* dicen: "Parece ser una especie rara aquí como en cualquier otra parte de su área de dispersión". Schomburgk *l. c.* dice: "Durante mi viaje en la Guayana, solamente fue encontrado un ejemplar de esta bella rapaz en las selvas del alto Pomeroun. Parece que le gusta vivir únicamente en las selvas espesas. Construye su nido, como todas las aves de esta especie, de chamizas, sobre los árboles muy altos".

Sospecho que un Buteo observado por mí en el Río Vaupés en 1939 pertenecía a esta especie, pero a pesar de que lo observé con un buen binocular, no me atrevería a afirmar con certeza que era un *albonotatus abbreviatus*, pues en ese tiempo no había aún tenido en mis manos un ejemplar de esta especie. También es posible que un ejemplar observado volando sobre las colinas que bordean el mar en la región de Pozos Colorados cerca de Gaira en la Costa Caribe en abril de 1941, y que en un principio tomé por un *Rostrhamus*, al observarlo con el antejo ví claramente que no tenía la característica banda blanca de la base de la cola de esta especie. Por su modo de volar semejante al de las gualas *Cathartes*, supongo que pudo haber sido un Buteo de la forma que nos ocupa.

Sobre las costumbres de este Buteo es muy poco lo que se conoce debido a su rareza. Los hermanos Penard en su estudio sobre las Aves de la Guayana publicado en 1908, dicen que "en Surinam esta forma pone solamente uno o dos huevos, los que parecen ser semejantes a los de la forma típica". Si las costumbres y género de vida de esta forma son semejan-

tes a los de la forma típica, entonces su alimento debe estar compuesto a base de peces que capturan al estilo del águila pescadora *Pandion*, lagartos, sapos, pequeños mamíferos, entre los cuales ratas y otros roedores; parece que muy raramente ataca a las aves.

Agradezco muy sinceramente a los amigos que muy oportunamente me han enviado los datos solicitados para la mejor realización del presente trabajo, consistentes en localidades, dimensiones, sexos, costumbres, etc., de ejemplares obtenidos en diferentes lugares de Colombia y Venezuela: Dr. Alexander Wetmore, Director del Museo Nacional de los Estados Unidos, Washington, D. C.; Mr. M. A. Carriker, Jr. U. S. National Mus.; Mr. W. H. Phelps, Caracas, Venezuela y K. von Sneider, Popayán, Colombia; también al Rdo. Hno. Nicéforo María, Museo del Instituto de "La Salle" en Bogotá, quien muy gentilmente me ha permitido la revisión de su importante colección de aves rapaces.

NOTA: En la presente publicación adelanto algunos dibujos de especies que se estudiarán en próximas publicaciones, Posteriormente se publicarán los de especies tratadas en el presente trabajo y cuyos dibujos no están publicados aquí.

La continuación de esta revisión aparecerá en números próximos de esta misma Revista.

(Planchas de dibujos originales del autor).



BUTEO MAGNIROSTRIS ECUADORIENSIS AD. $\frac{1}{2}$ del Tam. Nat.

